



Helsingin taidemuseon kokoelmapolitiikka

Taidemuseon johtokunta 11.12.2012

Sisällys

1	Kokoelmapolitiikka eli kokoelmapoliittinen ohjelma	5
2	Helsingin kaupungin taidemuseon toimintaa ohjaavat periaatteet	6
2.1	Helsingin kaupunki	6
2.1.1	Kokoelmatoimintaa ohjaavat kaupungin strategiset linjaukset	6
2.2	Taidemuseon missio	7
2.3	Museotoiminnan periaatteet	7
3	Kokoelmat ja niiden kartuttaminen	9
3.1	Taidemuseon kokoelmat	9
3.2	Taidemuseon perustaminen ja kokoelmien kartunnan historia	12
3.2.1	Kokoelmien kartuttaminen ennen vuotta 1998	12
3.2.2	Taidemuseon kokoelmien kartuttaminen vuodesta 1998 lähtien	14
3.3	Kartuttaminen	15
3.3.1	Hankinnat	16
3.3.2	Lahjoitukset	20
4	Poistot sekä teokset, joille määritellään elinkaari	21
5	Kokoelmien esilläpito ja saavutettavuus	23
5.1	Kokoelmanäyttelyt ja -julkaisut	23
5.2	Taideteosten sijoittaminen kaupungin virastoihin ja laitoksiin	23
5.3	Julkinen taide ja julkiset veistokset	25
5.3.1	Prosenttiperiaatteen soveltaminen	25
5.4	Taideteosten lainaaminen	26
5.5	Kokoelmat verkossa	27
5.6	Museopedagogia kokoelmatoiminnassa	27
5.7	Asiakaspalaute	28
6	Deponoinnit	29
7	Kokoelmien turvaaminen ja säilyttäminen	30

Helsingin kaupungin taidemuseon johtokunta 11.12.2012

Helsingin kaupungin taidemuseo
PL 5400
00099 Helsingin kaupunki
tel. (09) 310 87041
www.taidemuseo.fi

Teksti: Taidemuseon johtaja Janne Gallen-Kallela-Sirén
Kokoelmaintendentti Elina Leskelä
Kokoelmatoiminto: Jari Björklöv, Klas Fontell, Leena Mattelmäki, Teija Mononen, Kati Nenonen, Satu Oksanen
Konservointi ja tekniikka: Mari Lenck
Kuva-arkisto: Tuija Honkala, Hanna Kukorelli

Toimittaja: Kati Nenonen
Taitto: Arja Kiisseli
Painos: 100 kpl
Painopaikka: Erweko Oy
Paperi: kansi Galerie art Matt 250 g / sisus Galerie Art Matt 150 g

Helsinki 2013
Taidemuseon julk.nro 131

ISBN 978-952-5939-12-5
ISSN 0358-7843

8	Kokoelmien dokumentointi ja luettelointi	33
	8.1 Kokoelmahallintajärjestelmä	33
	8.2 Kokoelmien kuvallinen dokumentointi	34
	8.3 Kuva-arkisto, kuvien käsittely sekä kuvalainat	35
	8.4 Kirjasto	35
	Kokoelmapolitiikassa käytettyä sanastoa	36
	Liitteet	38

1 Kokoelmapolitiikka eli kokoelmapoliittinen ohjelma

Kokoelmapolitiikka eli kokoelmapoliittinen ohjelma on museon pitkän tähtäimen toimintasuunnitelma, jossa kerrotaan kuinka kokoelmien kartuttaminen, tallennus, säilyttäminen ja esittäminen sekä konservointi ja tutkimus on museossa järjestetty. Se määrittelee museon erilaiset kokoelmaprosessit.



Nelli Palomäki: 26-vuotiaana #3, 2008. Kuva: Yehia Eweis.

2 Helsingin kaupungin taidemuseon toimintaa ohjaavat periaatteet

Helsingin kaupungin taidemuseo toimii lakien, kaupungin sääntöjen ja museotoiminnan periaatteiden mukaisesti.

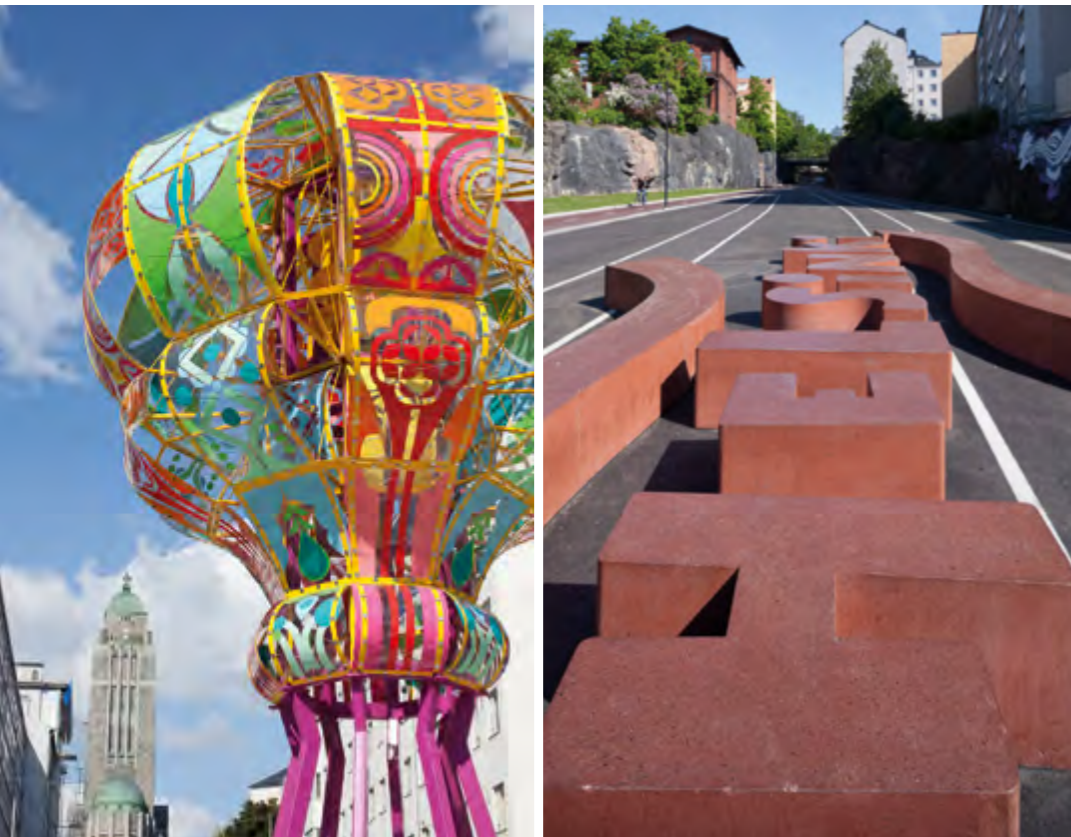
2.1 Helsingin kaupunki

Helsingin kaupungin taidemuseo on Helsingin kaupungin virasto, jonka toimintaa koskevat samat kaupungin pysyväisohjeet ja säännöt kuin muitakin kaupungin virastoja. Museon toimintaa ohjaa johtosääntö. Sen mukaan taidemuseo toimii yhdeksänjäsenisen johtokunnan alaisuudessa. Johtokunta ja taidemuseo vastaavat kaupungin kuvataidepolitiikasta ja taidemuseotoiminnasta sekä muista niille määräytyistä alan tehtävistä. Johtosääntö määrittelee taidemuseon johtajan valtuudet.

Taidemuseon johtosääntö astui voimaan 1.1.1998. (Kv 10.12.1997 ja 17.12.1997; viimeksi näitä on muutettu 17.3.2010. LIITE 1.) Taidemuseo oli osa Helsingin kaupungin kulttuuriasiainkeskusta ja toimi kulttuuri- ja kirjastolautakunnan alaisuudessa vuoden 1997 loppuun asti. Helsingin kaupungin taidemuseo käyttää toiminnassaan nimeä Helsingin taidemuseo (17.3.2010 lähtien).

2.1.1 Kokoelmatoimintaa ohjaavat kaupungin strategiset linjaukset

Helsingin kaupungin toimintaa ohjaa valtuuston hyväksymä strategiaohjelma. Viimeisin ohjelma on vuosille 2009–2012. Uuden strategiaohjelman määrittelee vuoden 2013 alusta aloittava uusi valtuusto.



Vasen kuva:
Oona Tikkaaja: *Unelma*, 2012.
Kuva: Hanna Kukorelli.

Oikea kuva:
Janne Siltanen: *Love Helsinki*, 2012.
Kuva: Hanna Kukorelli.

Helsingin strategiaohjelmassa 2009–2012 on määritelty neljä pääkohtaa, Hyvinvointi ja palvelut, Kilpailukyky, Kaupunkirakenne ja asuminen sekä Johtaminen. Näille pääkohdille on asetettu strategisia tavoitteita, joiden mukaan virastot määrittelevät omat tavoitteensa.

Yksi kokoelmia koskevista tavoitteista kuuluu kohtaan Kaupunkirakenne ja asuminen. Tämän alakohdan tavoitteena on: Toteutetaan mielenkiintoisia, kauniita ja toimivia urbaaneja asuinalueita ja ympäristöjä. Tavoitteen yhtenä toimenpiteenä on: "Uusien alueiden ja merkittävien yksittäisten rakennushankkeiden investointikuluista yksi prosentti ohjataan taidehankintoihin ja muihin kulttuuriprojekteihin".

Toimenpiteen mukaisesti uusittiin prosenttirahahankkeissa sovellettavat periaatteet vuonna 2011 (Khs 12.12.2011 § 1134). Taidemuseo toteuttaa osaltaan mielenkiintoisia, kauniita ja toimivia urbaaneja asuinalueita ja ympäristöjä myös muilla julkisen taiteen hankkeilla sekä sijoittamalla taideteoksia virastoihin ja laitoksiin.

2.2 Taidemuseon missio

Taidemuseon missio vahvistettiin vuonna 2010. Taidemuseon missio on:

Luomme mahdollisuuksia ihmisen ja kuvataiteen merkitykselliselle kohtaamiselle.

Taidemuseon henkilökunta muokkasi taidemuseon visiota ja arvoja vuoden 2012 aikana. Nämä lisätään tähän ohjelmaan sen jälkeen, kun tuleva johtokunta on ne käsitellyt.



Spencer Tunick: *Finland 3*, 2002. Kuva: Yehia Eweis.

2.3 Museotoiminnan periaatteet

Museotoimintaa säätelevät museolaki (Museolaki 3.8.1992/729 ja 25.10.2005) ja asetukset.

Museotoiminnan tavoitteena on ylläpitää ja vahvistaa väestön ymmärrystä kulttuuristaan, historiastaan ja ympäristöstään.

Museoiden tulee edistää kulttuuri- ja luonnonperintöä koskevan tiedon saatavuutta tallentamalla ja säilyttämällä aineellista ja visuaalista kulttuuriperintöä tuleville sukupolville, harjoittamalla siihen liittyvää tutkimusta, opetusta ja tiedonvälitystä sekä näyttely- ja julkaisu toimintaa.

Museotoimintaan liittyviä asiantuntijatehtäviä ovat siten:

- kokoelmien kartuttaminen, tallennus ja ylläpito
- tutkimus ja dokumentointi
- tutkimustiedon popularisointi
- näyttelytoiminta
- julkaisu toiminta
- oheismateriaalien tuottaminen
- esitelmät, luennot, opastukset ja tapahtumat
- opetustoiminta
- neuvonta
- lausunnot

Museolaissa on myös museoiden valtionavun perusteet. Yhtenä edellytyksenä on, että museon kokoelmien säilyminen museokokoelmina on turvattu myös museon lopettaessa toimintansa. Tästä syystä kokoelmapolitiikassa on määritelty myös, kuinka Helsingin taidemuseon kokoelmien säilyvyys järjestettäisiin, jos toiminta nyky muodossaan loppuisi.

Helsingin kaupungin taidemuseon sekä sen johdon että henkilöstön toimintaa ohjaavat myös ICOMin (International Council of Museums) julkaisemat Museotyön eettiset säännöt. (LIITE 3)

Taidemuseot keräävät pääasiassa esteettisiä, yksilöllisiä ja ainutlaatuisia taideteoksia. Museoiden toiminta-ajatuksen kuuluu kuvataiteen ja siihen liittyvien ilmiöiden tallentaminen, tutkiminen, säilyttäminen ja näytteillä pitäminen. Tavoitteena on yleisön perehdyttäminen kuvataiteeseen ja taiteen tuntemuksen lisääminen taidekasvatuksen avulla. (www.museot.fi)

Helsingin kaupungin taidemuseo on Uudenmaan alueen aluetaidemuseo. Suomessa on 16 aluetaidemuseota. Aluetaidemuseoiden tehtävänä on tutkimus-, tallennus- ja näyttelytoiminnan lisäksi edistää ja ohjata taidemuseotoimintaa omalla alueellaan. (www.museot.fi)

Aluetaidemuseot käyvät määräväsin neuvottelut yhdessä Museoviraston ja Valtion taidemuseon kanssa alueellisen toiminnan painopisteistä ja tavoitteista. Neuvottelut ovat lakisäätöiset. Museoilta tarkoitettua korotettua valtionosuuden saamisen edellytyksenä on, että maakuntamuseolla, aluetaidemuseolla ja valtakunnallisella erikoismuseolla on suunnitelma alueellisen tai valtakunnallisen toiminnan painopisteistä ja tavoitteista (museoasetus 1192/2005). Aluetaidemuseotoiminnassa Helsingin taidemuseo toimii julkisen taiteen erikoisosaajana.

Taidemuseoiden valtakunnallinen museo on Valtion taidemuseo, jonka tehtäviin kuuluu taidemuseoalan kehittäminen. Valtion taidemuseon osaston, Kehittäminen ja yhteiskuntasuhteet Kehyksen, tehtävänä on huolehtia taidemuseoverkoston lisäksi museoalan asiantuntijoiden ja tutkimuslaitosten kanssa tehtävän yhteistyön kehittämisestä.

Jussi Niva: *Off-State, sarjasta Diffus, 2007. Kuva: Yehia Eweis.*



3 Kokoelmat ja niiden kartuttaminen

3.1 Taidemuseon kokoelmat

Taidemuseon kokoelmat koostuvat useasta erillisestä kokoelmasta. Niitä ovat kaupungille lahjoitetut merkittävät testamenttikokoelmat, pienimuotoisemmat kokoelmalahjoitukset sekä kaupungin omat hankinnat. Taidemuseon lahjoituskokoelmista merkittävin on Leonard ja Katarina Bäcksbackan kokoelma.



Ola Kolehmainen: *Untitled (Milano N5 + N6), 2010. Kuva: Hanna Kukorelli.*

Kokoelmat muodostuvat seuraavista kokonaisuuksista:

- Karttuva kokoelma. Tähän kokoelmaan hankitaan teoksia. Sisältää omana kokonaisuutenaan vuonna 1990 hankittu J.O. Mallerin kokoelman.
- Kaupungin hankinnat. Kaupunginhallituksen määrärahoilla aiemmin hankittuja ja kaupungille lahjoitettuja teoksia.
- Koulujen kokoelma. Kouluissa olevat taideteokset, jotka siirtyivät kaupungin hallintaan peruskoulujärjestelmän sekä ammatillisten oppilaitosten uudistusten yhteydessä vuonna 1983.
- Julkinen taide. Kaupungin omistamissa kiinteistöissä olevat taideteokset, jotka on hankittu julkisen taiteen määrärahalta tai prosenttivaroin.

Yläkuva: Samuli Heinonen: *Jatkoaika, 2010. Kuva: Hanna Kukorelli.*
Alakuva: Markus Rissanen: *Koralli-muralli, 2011. Kuva: Maija Toivanen.*



- Julkiset veistokset. Kaupungin puistoissa, aukioilla ja katualueilla olevat veistokset ja ympäristötaideteokset.
- Harkonmäki-kokoelma. Tämä kokoelma nimettiin omaksi kokoelmaksi vuonna 2010.

Testamenttilahjoitukset ja lahjoituskokoelmat

• Leonard ja Katarina Bäcksbackan kokoelma

Kaupungin taidekokoelmat kasvoivat 1970-luvulla huomattavilla yksityisillä lahjoituksilla. Vuonna 1976 lahjoitettu Leonard ja Katarina Bäcksbackan kokoelma on kaupungin taidemuseon perusta. Lahjoituskokoelmaan kuuluu lukuisia suomalaisia taidehistorian helmiä, kuten Tyko Sallisen Mirri (1910). Kokoelman muita taiteilijoita ovat muun muassa Marcus Collin, Alfred William Finch, Jalmari Ruokokoski ja Torsten Wasastjerna. Kokoelmaan on liitetty jälkikäteen teoksia ja siihen kuuluu myös ranskalaista taidetta. Kokoelma on esillä säännöllisin väliajoin.



Bäcksbacka kokoelman näyttelyriippustus Taidemuseo Meilahdessa. Galleriassa ja kotona, keräilijät Bäcksbacka ja Hasán 24.8.-27.11.2011. Kuva: Hanna Kukorelli.

• Gösta Beckerin kokoelma

Gösta Beckerin kokoelma on vastaanotettu vuonna 1974. Lahjoituksen teki Beckerin tytär Elisabeth Becker. Testamenttilahjoitus on laajuudeltaan yksi merkittävimmistä Helsingin kaupungin taidemuseon lahjoituskokoelmista. Lahjoitus käsittää osan professori Gösta Beckerin kokoamasta taide-, lasi-, hopea-, posliini- ja huonekalukokoelmasta. Yhteensä teoksia ja esineitä on yli 170. Kokoelmassa ovat edustettuina muun muassa: Venny Soldan-Brofeldt, Akseli Gallen-Kallela, Pekka Halonen, Eero Järnefelt, Helene Schjerfbeck ja Hugo Simberg.



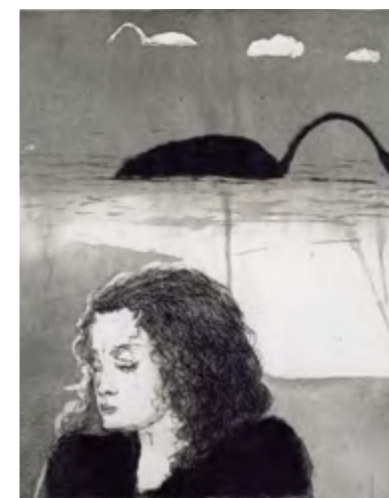
Alfred Finch: Kaivopuistosta, 1906. Leonard ja Katarina Bäcksbackan kokoelma. Kuva: Yehia Eweis.



Ragni Cawén: Seppelensitojatar, todennäköisesti 1930-40-luku. Gösta Beckerin kokoelma. Kuva: Hanna Rikkonen.



Magnus Enckell: Poika ja joutsen (Alastontutkielma), 1916. Iris Roos-Hasselblattin kokoelma. Kuva: Hanna Rikkonen.



Outi Heiskanen: Musta joutsen, 1995. Katriina Salmela-Hasánin ja David Hasánin kokoelma. Kuva: Yehia Eweis.

• Aune ja Elias Laaksosen kokoelma

Puutavarakaupan alalla toimineiden Aune ja Elias Laaksosen vähitellen koottuun kokoelmaan on valittu keräilijöitä itseään puhuttelevia ja heitä miellyttäviä teoksia. Kokoelmiin kuuluu teoksia muun muassa Elin Danielson-Gambogilta, Berndt Lindholmilta ja Pekka Haloselta. Helsingin kaupungin taidemuseo vastaanotti lahjoituksen vuonna 1985.

• Aune Lindebergin kokoelma

Ekonomi Aune Lindebergin lahjoituskokoelma käsittää viisi maalausta. Yksi kokoelman taiteilijoista on Maria Wiik. Lahjoitus on vuodelta 1984.

• Elsa Arokallion kokoelma

Arkkitehti Elsa Arokallion lahjoituskokoelma on lukumäärältään pieni, mutta sisällöltään merkittävä. Siinä on monia Arokallion arkkitehtiyntävien teoksia. Kokoelmaan kuuluvat teokset muun muassa Alvar Cawénilta ja Marcus Collinilta. Vuonna 1983 vastaanotetussa lahjoituksessa on mukana Arokallion rakennusluonnoksia.

• Sune Orellin kokoelma

Sune Orellin lahjoittama 35 teoksen kokoelman taidemuseo vastaanotti vuonna 1990. Kokoelmaan kuuluu teoksia Verner Thoméltä, Ragnar Ekelundilta, Alvar ja Ragni Cawénilta sekä muilta suomalaisilta taiteilijoilta.

• Iris Roos-Hasselblattin kokoelma

Vuonna 1974 Helsingin taidemuseo otti vastaan Iris Roos-Hasselblattin kokoelman. Siihen kuuluu seitsemän teosta. Näistä viisi on Magnus Enckellin maalauksia.

• Martta ja Reino Sysin kokoelma

Martta ja Reino Sysin kokoelma lahjoitettiin taidemuseolle vuonna 1993. Kokoelman on kerännyt 1920 - 30-luvuilla Reino Sysin vanhemmat Kurt ja Hilma Sperrhake. Kokoelmaan kuuluu yhteensä 52 teosta, joiden joukossa on teoksia muun muassa seuraavilta taiteilijoilta: Akseli Gallen-Kallela, Oscar Kleinh, Jalmari Ruokokoski ja Victor Westerholm. Martta ja Reino Sysin lahjoitus kartutti taidemuseon kokoelmaa erityisesti 1800-luvun teoksilla.

• Ilmi Immelin kokoelma

Vuonna 1995 vastaanotettu kokoelma käsittää neljä teosta, mm. Verner Åströmin teoksen Silittäjä vuodelta 1944.

• Katriina Salmela-Hasánin ja David Hasánin kokoelma

Katriina Salmela-Hasánin ja David Hasánin perikunta lahjoitti Hasánien kokoaman taidekokoelman Helsingin taidemuseolle vuonna 1998. Noin 300 teoksen kokoelmaan kuuluu teoksia sekä koti- että ulkomaisilta taiteilijoilta. Kokoelmaan kuuluu esimerkiksi Juhani Harrin, Jukka Mäkelän, Leena Luostarisen, Paul Osipowin ja Outi Heiskanen teoksia. Keräilijät itse kuuluivat taidekentän vaikuttajiin.

Muut suuremmat lahjoituskokonaisuudet

- **Alice Kairan lahjoitukset**
Taiteilija Alice Kaira on lahjoittanut taidemuseolle useita maalauksia, piirustuksia ja omakuvia 1980- ja 1990-luvuilla.
- **Christian Sibeliuksen lahjoitus**
Vuonna 1985 vastaanotettu lahjoitus sisältää Christian Sibeliuksen piirustuksia.
- **Anitra Lucanderin lahjoitus**
Taiteilija lahjoitti vuonna 1983 lukuisia piirustuksia, muotokuvapiirustuksia ja grafiikkaa sisältävän kokonaisuuden.

Deponoinnit

- **Timo Sarpanevan kokoelma**
Helsingin taidemuseon omistama kokoelma on deponoitu Designmuseoon.
- **SSP-kokoelma**
Valtion vakuusrahasto / Valtion taidemuseo on deponoinut tämän aiemmin Suomen säästöpankeille kuuluneen kokoelman eri aluetaidemuseoihin. Uudenmaan osalta kokoelma on deponoitu Helsingin taidemuseoon.

3.2 Taidemuseon perustaminen ja kokoelmien kartunnan historia

Helsingin kaupungin taidemuseo perustettiin vuonna 1979. Kaupungin kokoelmia on kartutettu aktiivisesti jo 1960-luvun lopulta lähtien.

3.2.1 Kokoelmien kartuttaminen ennen vuotta 1998

Osa Helsingin taidemuseon kokoelmista on peräisin ajalta ennen taidemuseota. Helsingin kaupungin taidekokoelmien kerääminen alkoi 1800-luvun lopulla "veistokuvien" ostamisella puistoihin ja vähitellen siirryttiin "tauluihin", joita toivottiin kouluihin, vanhainkoteihin, sairaaloihin ja muihin laitoksiin. Asiantuntijoina toimivat aluksi rahatoimikamari ja vuodesta 1931 eteenpäin kaupunginhallituksen jäsenet. 1954 perustettiin kuvataidetoimikunta hankkimaan "taideteoksia helsinkiläisiltä taiteilijoilta laitoksiin ja virastoihin sekä kaupungin julkisten paikkojen koristamiseksi". Taideteosten sijoittamisella kaupungin tiloihin on siten pitkä historiallinen tausta. Taideteoksia saattoivat hankkia myös muut kaupungin elimet, mm. huoltolautakunta hankki grafiikkaa laitoksiinsa.

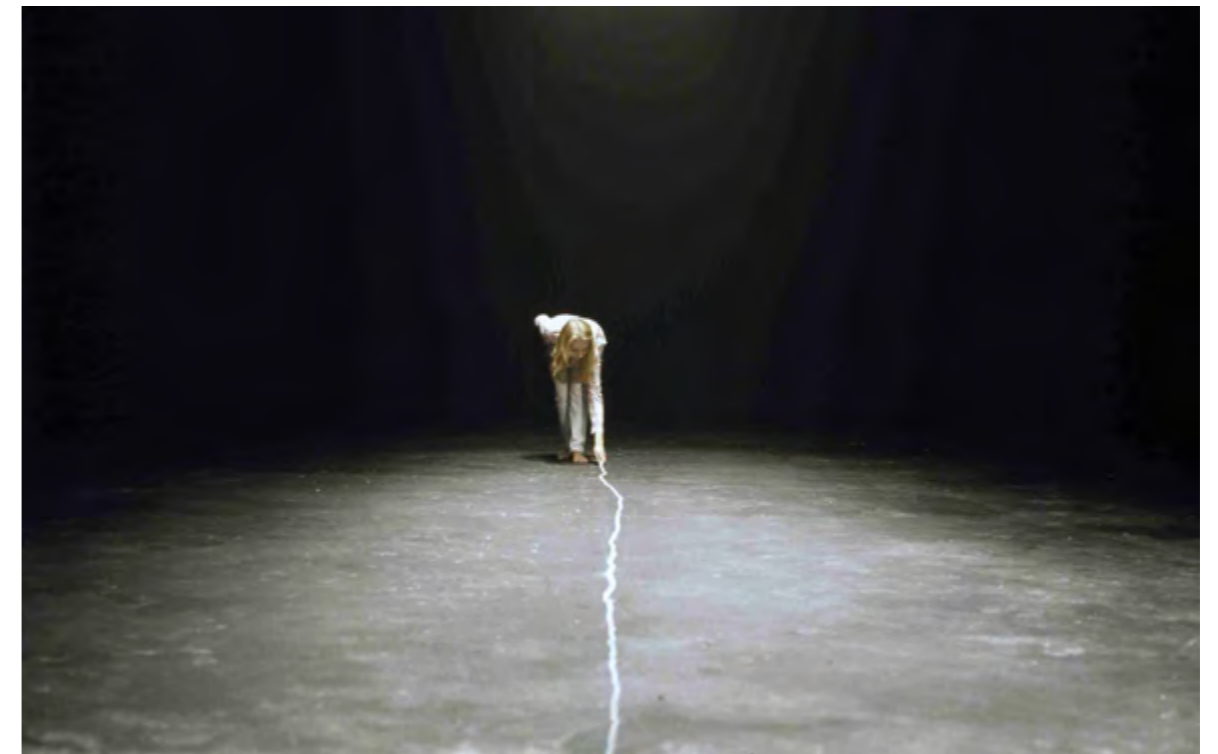


Pentti Sammallahti: Snellmanninkatu, 1978. Kuva: Yehia Eweis.

1966 palkattiin keskushallintoon taideasiainsihteri ja kuvataidetoimikunnan ohjeita muutettiin koskemaan kaikkea kotimaista taidetta. Taidekeskuskomitea, joka asetettiin vuonna 1968, alkoi pohtia kysymystä mahdollisen taidekeskuksen perustamisesta. Keskukseen oli tarkoitus sijoittaa kaupungin taidekokoelmat.

Vuonna 1976 Helsingin kaupunki vastaanotti Leonard ja Katarina Bäcksbackan kokoelman. Samana vuonna avattiin kokoelmalle rakennettu Meilahden taidemuseon rakennus. Paria vuotta aikaisemmin kaupunki oli vastaanottanut mm. Gösta Beckerin kokoelman. Kaupungin taidekokoelmat saivat Helsingin kaupungin taidemuseo -nimen vuonna 1979. Samalla taidemuseo liitettiin osaksi vastaperustettua kulttuuriasiainkeskusta. Vuonna 1998 taidemuseo aloitti itsenäisenä virastona. Tennispalatsissa toiminta aloitettiin vuonna 1999. Helsingin taidemuseon ylläpitämä Kluuvun galleria on toiminut vuodesta 1968.

Vuosina 1966–1978 oli Helsingin kaupungin talousarviossa pääomamenoissa erityinen nimike "Taideteosten hankkiminen kaupungin julkisten rakennusten ja alueiden kaunistamiseen, Kaupunginhallituksen käytettäväksi." Sen lisäksi oli kaupunginhallituksen avukseen vuosittain asettamalla kuvataidetoimikunnalla käytössään määräraha pienimuotoisen taiteen hankkimista varten. Vuonna 1979 nämä määrärahat yhdistettiin "Taideteosten hankinta, kulttuurilautakunnan käytettäväksi" - määrärahaksi.



Jani Ruscica: Evoluutioita, 2008. Kuva: Jani Ruscica.

Kaupunginhallitus myönsi vuosina 1966–1978 satunnaisesti varoja taiteen hankintaan myös rakennusmäärärahoista. Nk. prosenttiperiaatteen historia ulottuu Suomessa vuoteen 1939, jolloin eduskunta päätti suosittaa sen käyttöä. Helsingin kaupunginhallitus teki asiasta päätöksen vuonna 1991 (10.6.1991 § 1236). Prosenttiperiaatteen soveltaminen eli prosenttirahakäytäntö on tarkoittanut sitä, että Helsingin kaupungin omien, tiettyjen julkisten rakennushankkeiden määrärahoista on käytetty noin yksi prosentti taidehankintoihin. Sen käyttö Helsingissä yleistyi 1990-puolivälistä alkaen. Päätös uusittiin vuonna 2011. Prosenttiperiaatteella hankitut teokset ovat osa taidemuseon kokoelmia.

Julkisen taiteen hankintaan sai taidemuseo erillisen määrärahan vuonna 1990. Nykyisin taidehankintoihin käytettäviä määrärahoja on kolme: Taidemuseon kokoelmien uushankinnat -määräraha, julkisten taideteosten hankinta -määräraha sekä sijoitettavan taiteen hankinta -määräraha (vuodesta 2011).



Heikki Marila: Kristuksen jalat, 2008. Kuva: Yehia Eweis.

Taidemuseon kokoelmien uushankinnat -määrärahalla hankitaan teoksia Karttuvaan kokoelmaan. Karttuvan kokoelman hankinnoissa on alusta lähtien keskitytty kotimaisen nykytaiteen kokoelman muodostamiseen. Vanhempaa taidetta on hankittu vähän ja silloinkin täydentämään taidemuseon lahjoituskokoelmia. Ulkomaisen taiteen hankintoja on tehty joitakin, lähinnä taidemuseon järjestämistä näyttelyistä.

Karttuvan kokoelman uushankintojen ainoa edellisiin kokoelmapoliittisiin julkaisuihin kirjattu kriteeri on ollut korkea taiteellinen taso. Käytännössä hankintoihin liittyvät linjaukset ovat jonkin verran vaihdelleet hankinnoista päättävistä tahoista riippuen. Nuoriin, taidehistoriallisesti uutta luoviin taiteilijoihin panostaminen on kuitenkin ollut yhtenä johdonmukaisena pyrkimyksenä alusta lähtien.

Taidemuseo oli osa kaupungin kulttuuriasiainkeskusta (nykyisin Helsingin kulttuurikeskus) vuoteen 1998 saakka. Taideteosten hankinnoista päätti kulttuurilautakunnan kuvataidejaosto taidemuseon johtajan esityksestä.

3.2.2 Taidemuseon kokoelmien kartuttaminen vuodesta 1998 lähtien

Taidemuseosta muodostettiin virasto vuodesta 1998 alkaen. Tällöin taidemuseon johtokunta delegoi karttuvan kokoelman hankinnat taidemuseon johtajalle tiettyyn yksittäisen teoksen hankinta-arvoon saakka (Johtokunta 20.1.1998 7§). Kertahankinnan yläraja oli tuolloin 100 000 markkaa.

Taidemuseon johtaja määrittää sen, kuinka taidehankintoja valmistellaan. Käytäntöjä on ollut erilaisia, esimerkiksi 2000-luvun alussa kuultiin hankinnoissa myös kahta taidemuseon ulkopuolista asiantuntijaa, jotka taidemuseon johtaja valitsi taiteilijajärjestöjen asettamista ehdokkaista kahdeksi vuodeksi kerrallaan.

Vuodesta 2007 on taidemuseossa toiminut taidehankintaryhmä taidemuseon johtajan nimittämänä. Tällä hetkellä siihen kuuluvat taidemuseon johtajan lisäksi kokoelmatoiminnon intendentti, kolme amanuenssia, kokoelma-assistentti ja konservaattori sekä vaihdellen museopedagogiikan tai näyttelytoiminnon edustaja.



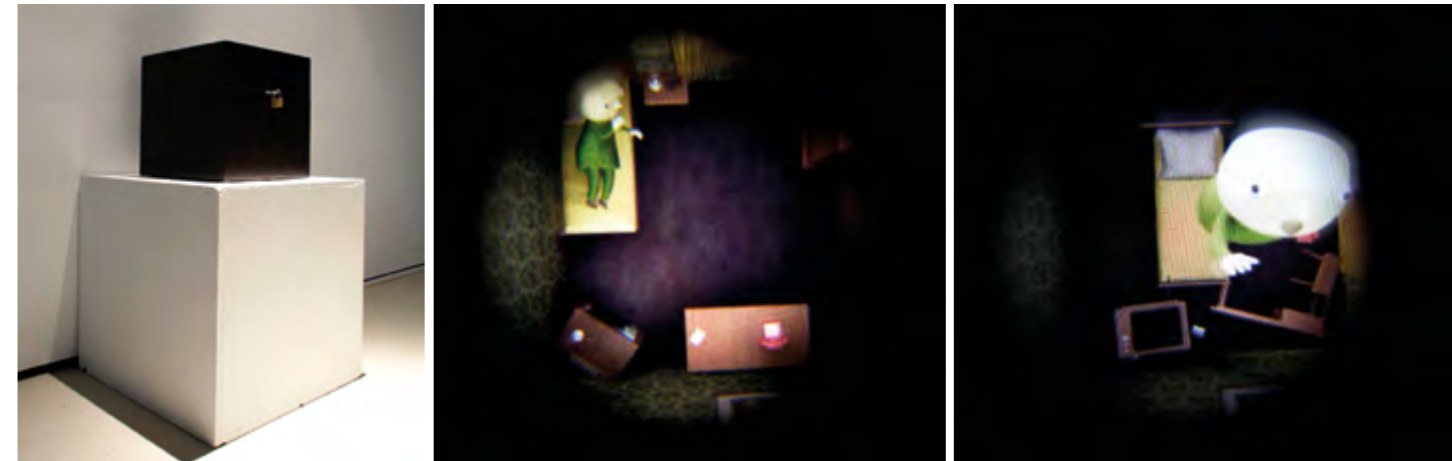
Anni Leppäälä: Model, 2009. Kuva: Yehia Eweis.

Ryhmä ottaa kantaa taidehankintaehdotuksiin. Sen jäsenet valmistelevat taideteoshankintoja ja tekevät hankintaehdotuksia taidemuseon johtajalle.

Julkisen taiteen hankinnoista päättää taidemuseon johtokunta taidemuseon johtajan esityksestä. Taide-museon julkisen taiteen työryhmä valmistelee julkisen taiteen hankintaehdotuksia sekä käsittelee ylläpitoon ja huoltoon liittyviä asioita. Tällä hetkellä ryhmään kuuluu kokoelmaintendentti ja arkkitehti, kaksi amanuenssia ja kokoelma-assistentti. Ryhmä valmistelee myös prosenttiperiaatteella toteutettaviin hankintoihin liittyviä ehdotuksia taidemuseon johtajalle. Prosenttirahahankinnoissa taidemuseo toimii asiantuntijana ja tekee taitelijavalinnoista ehdotukset. Taidemuseon johtaja tekee esityksistä päätökset.

3.3 Kartuttaminen

Kokoelmien kartuttaminen on yksi museotoiminnan keskeisistä tehtävistä. Helsingin kaupungin taidemuseon kokoelmat karttavat 1) museon omilla hankinnoilla ja 2) saaduilla lahjoituksilla.



Reetta Neittaanmäki: Lilliputti, 2011. Kuva: Hanna Kukorelli.

Kokoelmiin hankitut ja lahjoituksina saadut teokset dokumentoidaan, inventoidaan ja luetteloidaan kokoelmahallintajärjestelmään. Järjestelmän raportti liitetään osaksi kaupungin pääomakirjanpitoa. Kirjanpito tarkastetaan vuosittain tilinpäätöksen yhteydessä. Kirjanpidossa taideteoksista ei tehdä poistoja. Vaikka itse teos tuhoutuisi, se säilyy kirjanpidossa ja sen tiedot kokoelmahallintajärjestelmässä.

Kaikki kokoelmien hankintaan sekä ylläpitoon liittyvät prosessit kirjataan. Prosesseja arvioidaan ja päivitetään tarvittaessa.

Helsingin taidemuseolla on historiallisesti ollut käytössään yksi suurimmista taidehankintamäärärahoista Suomessa. Taidemuseon johtokunta tekee esitykset määrärahojen suuruudesta talousarvioesityksen yhteydessä (Ks. LIITE 1, johtosääntö).

3.3.1 Hankinnat

Helsingin kaupungin taidemuseon kaiken taidekartunnan tärkein periaate on korkea taiteellinen taso.

Hankinnoissa keskitytään muodostamaan merkittävä nykytaiteen kokoelma, jossa heijastuvat sekä maantieteellisestä sijainnista johtuva pohjoinen painotus että vuoropuhelu ajankohtaisten kuvataiteen ilmiöiden kanssa.

Taidemuseon on mahdollista hankkia teoksia järjestämistään näyttelyistä, käytettävissä oleva taidehankintamääräraha huomioiden. Hankintoja voidaan tehdä myös kansainvälisistä näyttelyistä. Tämä on yksi tapa tallentaa taidemuseon toimintaa ja lisätä näyttelytoiminnan ja kokoelmatoiminnan yhteyksiä.

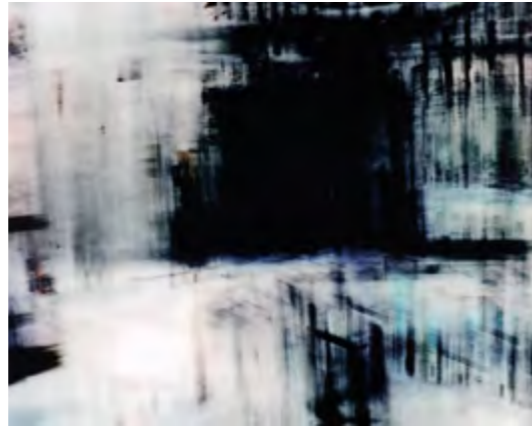
Karttuvan kokoelman hankinnoissa taidehistoriallista täydentämistä tehdään poikkeustapauksessa.

Kokoelmat karttuvat myös lahjoituksilla ja deponoinneilla.

Taidemuseolla on taideteosten hankintaa varten kolme määrärahaa. Ne sisältyvät museon investointimäärärahoihin, irtaimen omaisuuden hankintaan.

Julkisten taideteosten hankinta -määrärahalla hankitaan teoksia, jotka sijoitetaan pysyvästi kaupungin hallitsemille ulkoalueille ja kiinteistöihin. Puistoihin, aukioille ja katualueille sijoitetut taideteokset liitetään julkisten veistosten kokoelmaan. Kiinteistöjen yhteyteen hankitut kiinteät teokset liitetään julkisen taiteen kokoelmaan.

Julkisen taiteen kokoelma karttuu myös prosenttiperiaatetta soveltamalla. Noin yksi prosentti merkittävien Helsingin kaupungin julkisten rakennushankkeiden budjetista käytetään taidehankintoihin. Prosenttiperiaatteella toteutettavat taidehankinnat maksetaan kiinteistön rakennus- tai korjausmäärärahoista. Prosenttiperiaatteella toteutetut teokset liitetään taidemuseon julkisen taiteen kokoelmaan. Taidemuseo toimii hankkeissa asiantuntijana ja eri osapuolten välisen yhteistyön koordinoijana.



Ari Kakkinen: *Inscription XX*, 2009. Kuva: Yehia Eweis.



Kim Simonsson: *Haamu II*, 2009. Kuva: Kim Simonsson.



Pekka Jylhä: *Odopus*, 2010. Kuva: Taru Tuulia Tittonen.

Taidemuseon kokoelmien uushankinnat -määrärahalla hankitaan teoksia karttuvaan kokoelmaan.

Sijoitettavan taiteen hankinta -määrärahalla kartutetaan kokoelmia taideteoksilla, jotka soveltuvat sijoitettavaksi kaupungin virastoihin ja laitoksiin.



Samuli Heinonen: *Dynamo*, 2006. Teos on sijoitettu esille Helsingin kulttuurikeskuksen hallintoon. Kuva: Hanna Kukorelli.

Julkisten taideteosten hankinnat

Helsingin taidemuseon ja Helsingin kaupunginmuseon välisen työnjaon mukaisesti taidemuseo hallinnoi kaupungin tonttimaalla ja kiinteistöissä olevia julkisia veistoksia ja muuta julkista taidetta. Muistomerkit ja vastaavat kuuluvat kaupunginmuseon toimialaan. Kaupunginmuseolla on asiantuntemus historiallisiin muistomerkkeihin liittyvistä toimenpiteistä ja niiden merkitsemisestä muistolaatoin.

Julkiset veistokset ja julkinen taide ovat näkyvä osa Helsingin kaupungin taidemuseon toimintaa. Julkisten taideteosten hankkimisen tavoitteena on saada esille merkittävää nykytaidetta ja samalla nostaa rakennetun ympäristön ja julkisen tilan laatua ja arvoa. Teokset toimivat myös visuaalisina maamerkkeinä ja luovat kaupungille imagoa.

Hankkimalla julkisia taideteoksia taidemuseo on mukana toiminnassa, jolla pyritään takaamaan kaikille kaupunkilaisille yhtäläinen oikeus elää laadukkaassa ympäristössä. Taideteokset lisäävät omalta osaltaan asukkaiden viihtyvyyttä sekä kiinnostusta ja sitoutumista omaan elinympäristönsä.



Denise Ziegler: *Kolme aitaa*, 2010. Kuva: Taru Tuulia Tittonen.

Yhteistyössä kaupungin muiden virastojen kanssa taidemuseo sijoittaa taideteoksia myös uusille asuinalueille sekä muihin ympäristöihin, jotka ovat vailla julkista taidetta. Teokset sijoitetaan yleensä puistoihin ja katuaukioille, mutta myös pihoille ja rakennusten julkisivuihin. Taidemuseo haluaa tarjota mahdollisuuksia uudensuunnitelluille ratkaisuille ja rikastaa kaupunkikuvaa monipuolisella julkisella taiteella.

Koska julkisen taiteen avulla osallistutaan rakennetun ympäristön luomiseen ja julkisen taiteen teokset ovat pääosin tarkoitettu pysyviksi, on julkisen taiteen hankinnoissa tunnettava taiteen kenttä ja tekijät hyvin. Uudet materiaalit ja tekniikat tuovat uusia haasteita julkiselle taiteelle, sekä sen roolille kaupunkitilassa että sen ylläpidolle. Jo luonnosvaiheessa pyritään arvioimaan mahdollisia riskejä ja ongelmia. Materiaalivalinnoissa ja kiinnityksissä otetaan huomioon mm. teosten ilkvaltaherkkyys. Konservaattori on mukana prosessissa jo luonnosvaiheessa.

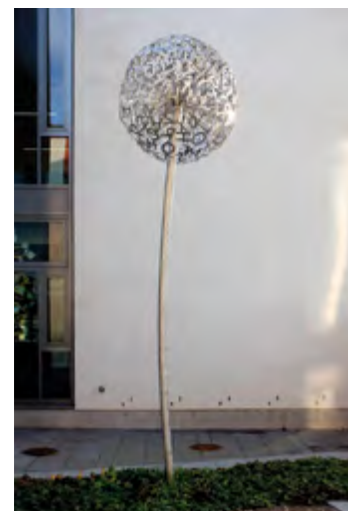
Taidemuseon julkisen taiteen ja julkisten veistosten kokoelmat karttuvat 1) taidemuseon julkisen taiteen määräraahahankkeilla ja -hankinnoilla, 2) lahjoituksilla ja deponoinneilla sekä 3) prosenttirahahankkeilla eli prosenttiperiaatetta soveltamalla. Taidemuseolla on näihin liittyvissä prosesseissa erilainen rooli.



Maria Duncker: Liian painavat vieraat, 2011. Kuva: Maija Toivanen.



Jussi Valtakari: Linnun laulu, 2009. Kuva: Maija Toivanen.



Taidemuseon omia julkisen taiteen määrärahoja käytetään ensisijaisesti ulkoteoksiin. Useimmiten teokset ovat varta vasten sijoituspaikkaansa suunniteltuja. Julkisen taiteen määrärahalla hankittu teos voidaan sijoittaa myös sisätiloihin. Taidemuseo tilaa teoksen valitsemaltaan taiteilijalta ja valvoo prosessia luonnosvaiheista valmiiseen teokseen. Taidemuseo vastaa valmiin teoksen ylläpidosta. Taideteokset toteutetaan tiiviissä yhteistyössä asiakkaan/käyttäjän ja rakennusviraston kanssa. Toisinaan teosten valinta tehdään taideteoskilpailumenettelyn pohjalta. Taidemuseo voi myös hankkia valmiin teoksen sijoitettavaksi kaupungin tontille tai kaupungin kiinteistöön. Teosten tekniset ja materiaaleja koskevat tiedot dokumentoidaan.

Julkisen taiteen määrärahan käytöstä päättää johtokunta taidemuseon johtajan esityksestä.

Prosenttiperiaatehankkeissa taidemuseo toimii taiteilijavalinnan ja toteutuksen asiantuntijana sekä eri osapuolten välisen yhteistyön koordinoijana. Jo luonnosvaiheessa tehdään tiivistä yhteistyötä rakennuksen suunnittelijan ja tulevien käyttäjien kanssa. Prosenttiperiaatekohteet määritellään yhdessä rakennusviraston, kiinteistöviraston sekä talous- ja suunnittelukeskuksen kanssa.

Yläkuva:
Kirsi Kaulanen: Vaaleanpunainen luonto, 2005/2009. Kuva: Maija Toivanen.

Alakuva:
Juha Mäki-Jussila: Voikukka, 2010. Kuva: Hanna Kukorelli.

Prosenttirahahankkeiden soveltamisperiaatteet on uusittu 2011. Prosenttiperiaatetta sovelletaan

- merkittävässä talonrakennushankkeissa, joilla tarkoitetaan yleisölle ja käyttäjille avoimia, julkisia rakennuksia,
- merkittävässä puisto- ja katuhankkeissa, joita toteutetaan sellaisissa kaupunkitiloissa, joilla on merkittävyyttä paikallisesti tai kulttuurisesti ja jotka vetävät ihmisiä puoleensa,
- projektialueilla, joilla tarkoitetaan tontinluovutuksen ja rakentamisen aktiivisessa vaiheessa olevia alueita sekä
- niissä kaupungin tytär- ja osakkuusyhteisöjen merkittävässä rakennushankkeissa, joissa hankesuunnitelma vaiheessa on päätetty taidehankinnasta.

Kaikilla edellä mainitulla tavoilla hankitut teokset liitetään valmistuttuaan taidemuseon kokoelmiin. Prosenttirahahankkeiden prosessit ja vastuutahot on kirjattu prosenttirahatyöryhmän raporttiin (khs 12.12.2011 § 1134).

Taidemuseon kokoelmien uushankinnat

Taidemuseon kokoelmien uushankinnat - määrärahalla hankitaan taideteoksia karttuvaan kokoelmaan. Karttuvan kokoelman yksittäiset taidehankinnat on delegoitu taidemuseon johtajalle tiettyyn rahasummaan asti. Tämän arvon ylittävistä yksittäishankinnoista päättää johtokunta taidemuseon johtajan esityksestä. Hankintarajat koskevat myös deponointien vastaanottoa: vastaanottopäätöksen voi tehdä deponoinnin arvosta riippuen joko taidemuseon johtaja tai johtokunta. Taidemuseo voi sijoittaa virastoihin ja laitoksiin uushankintojen määrärahalla hankittuja teoksia, mikäli ne soveltuvat sijoitettaviksi.



Nanna Susi: Kuka kertoo meille, että on aika kääntyä, 2012. Kuva: Maija Toivanen.



Juhana Blomstedt: Maya, 2007. Kuva: Marttiina Mäkinen.



Henry Wuorila-Stenberg: Maalaus, 1998. Teos on sijoitettu esille Helsingin Nuorisosiainkeskukseen. Kuva: Hanna Kukorelli.

Sijoitettavan taiteen hankinnat

Sijoitettavan taiteen hankinnat -määrärahalla tehdyt teoshankinnat ovat verrattavissa julkisen taiteen hankintoihin, mutta teokset liitetään karttuvaan kokoelmaan. Näissä hankinnoissa otetaan erityisesti huomioon mahdollisen sijoituspaikan asettamat reunaehdot.

3.3.2 Lahjoitukset

Taidemuseon saamat yksittäiset teolahjoitukset liitetään karttuvaan kokoelmaan. Lahjoittaja voi esittää teosten liittämistä myös muihin kokoelmiin.

Lahjoituksena saadut ulkoveistokset ja julkisen taiteen teokset tulevat osaksi julkisten veistosten kokoelmaa. Taidemuseon lahjoituskokoelmat karttavat ainoastaan lahjoituksilla. Niihin ei liitetä teoksia muilla tavoilla. Lahjoitushankkeissa taidemuseo on asiantuntija, lausunnonantaja ja hankkeen toteutuessa teoksen vastaanottaja.

Lahjoitusten vastaanottoa säätelevät vastaanottovaltuusrajat. Kaupunginhallitus määrittelee ylärajan johtokunnan valtuuksille ottaa vastaan taidelahjoituksia. Taidemuseon johtajan vastaanottovaltuuksien ylärajan päättää johtokunta.

Kaupunginhallitus on ohjeistanut lahjoitusten vastaanottoa myös seuraavasti (Khs 2.2.1998 152 §):

”Kaupunginhallitus päätti kehottaa kaupungin taidemuseon johtokuntaa kiinnittämään erityistä huomiota lahjoituksiin ja testamentteihin mahdollisesti sisältyviin, kaupunkia sitoviin tavanomaisesta poikkeaviin ehtoihin ja niiden kustannuksiin sekä tuomaan tällaiset asiat Khs käsiteltäviksi ennen omaisuuden vastaanottamista.”

Lähes kaikkiin vanhempiin kokoelmalahjoituksiin sisältyy vaatimus kokoelmien nimeämisestä lahjoittajan mukaan sekä maininta siitä, ettei teoksia saa sijoittaa kaupungin virastoihin eikä laitoksiin. Nykyään lahjoituksia vastaanotettaessa pyritään siihen, ettei lahjakirjoihin sisältyisi teosten näytteillepanoa koskevia tiukkoja ehtoja.

LIITE 2: Esimerkki lahjoituskokoelmien ehdoista: Taidemuseon kokoelmaluettelossa julkaistu lyhennelmä Leonard ja Katarina Bäcksbackan lahjakirjasta.

4 Poistot sekä teokset, joille määritellään elinkaari

Yksittäistapauksissa saatetaan joutua harkitsemaan teoksen poistamista kokoelmista. Koska taidemuseon kokoelmat muodostuvat kaupungin 1800-luvun loppupuolelta lähtien eri tavoin tehdyistä hankinnoista, on mahdollista, että joitakin kokoelmien osia tai yksittäisiä teoksia tullaan arvioimaan uudelleen tulevina vuosina.

Helsingin kaupungin taidemuseo noudattaa poistopolitiikassaan ICOMin (International Council of Museums) ja sen alajärjestön, Suomen museoliiton ohjeita, joita päivitetään määräajoin. Poistopolitiikkaa tullaan täydentämään yhteisten ohjeistusten ja suositusten mukaisesti. Poistopolitiikkaa täydennetään kokoelmapolitiikan päivittämisen yhteydessä. Poistojen pääperiaatteena on, että poistot tulee tehdä perustellusti. Päätökset tehdään johtosäännön ja taidemuseon johtokunnan tekemien delegointipäätösten mukaisesti. Päätökset tekee siten joko taidemuseon johtaja tai johtokunta.

Mahdollisia syitä kokoelmasta tehtäviin museaalisiin poistoihin voi olla esimerkiksi se, että teos on rakenteeltaan tai materiaaleiltaan vaarallinen. Tällöin teos saatetaan tuhota ja toimenpide dokumentoidaan. Syynä voivat olla myös, että teos on tuhoutunut materiaaliteknisistä tai olosuhteista, vandalismin seurauksena tai teos on varastettu tai kadonnut.

Valtakunnallisena tulevaisuuden tavoitteena on kehittää museoiden profiloitumista kokoelmien suhteen. Tällöin voi tulla kyseeseen teoksen lahjoittaminen toiselle museolle. Lisäksi teos erityistapauksessa voidaan luovuttaa muulle taholle.

Julkisen taiteen ja kiinteiden, paikkaan sidottujen taideteosten kohdalla saattaa sijoituspaikka tai ympäristö muuttua niin merkittävästi, että teos joudutaan poistamaan. Taiteilijaa tai hänen perikuntaansa informoidaan asiasta mahdollisimman varhaisessa vaiheessa poistoprosessia.



Yhdysvaltalaisen taiteilijan ja ohjaajan Robert Wilsonin suunnittelema Tapio Wirkkalan puisto valmistui Arabianrantaan Helsingin World Design Capital -vuonna 2012. Kuvat: Maija Toivanen (yksityiskohdat) ja Raksakamera (yleiskuva).

Mikäli julkisen taiteen teoksen ylläpitokustannukset kasvavat kohtuuttomiksi eikä niitä pystytä muutostoinpiteillä kohtuullistamaan, tulee harkittavaksi teoksen poistaminen. Kyseessä saattavat olla esimerkiksi energia-kustannukset.

Nykytaiteen kentällä tehdään myös teoksia, jotka eivät säily kymmeniä tai satoja vuosia. Mikäli näitä teoksia hankitaan kokoelmiin, sovitaan näille teoksille elinkaari. Tarvittaessa voidaan myös sopia, mitä teokselle tapahtuu elinkaaren päättymisen jälkeen. On myös mahdollista, että tässä yhteydessä sovitaan teoksen palautumisesta taiteilijalle.

Varsinkin julkisessa taiteessa elinkaariajattelu vapauttaa tuottamaan monipuolisia, mielenkiintoisia ja kokeilevia projekteja.



Anna Nykyri: Viisi fragmenttia empatian luonteesta, 2011. Kuva: Anna Nykyri ja Tuotantoyhtiö Oktober Oy.

Mediataiteen osalta on mahdollista, että taideteoksen tallennusmuoto vanhentuu. Tällöin on teoksen teknistä formaattia muutettava siten, että sen säilyminen voidaan varmistaa. Riskinä tällöin on, että teos menettää joitakin ominaisuuksia. Mediataiteen teosten hankintasopimuksissa tulisi huomioida nämä seikat. Medium-spesifisten taideteosten ongelmia on taidekentällä alettu tunnistaa ja niiden ratkaisukeinoja etsitään.

Mikäli lahjoituksiin halutaan sovellettavan elinkaariajattusta, tulee tästä sopia lahjoitusehdoissa ennen vastaanottoa.

Kokoelmiin hankitut ja lahjoituksina saadut teokset dokumentoidaan, inventoidaan ja rekisteröidään kokoelmahallintajärjestelmään sekä liitetään osaksi kaupungin pääomakirjanpitoa. Kirjanpito tarkastetaan vuosittain tilinpäätöksen yhteydessä. Kirjanpidossa taideteoksista ei tehdä poistoja. Vaikka itse teos tuhoutuisi, se säilyy kirjanpidossa ja sen tiedot kokoelmahallintajärjestelmässä. Edellä kuvatun kaltaisissa tilanteissa, joissa poistoa kokoelmista harkittaisiin, teos voidaan siirtää tuhoutuneeksi, kadonneeksi ja siirtää se perustettavaan ns. poistokokoelmaan. Poistokokoelmassa on tarkoitus säilyttää tiedot ja dokumentoinnit teoksesta.

LIITE 3: Museotyön eettiset säännöt. Kansainvälinen Museoneuvosto ICOM, Suomen komitea ry

5 Kokoelmien esilläpito ja saavutettavuus

5.1 Kokoelmanäyttelyt ja -julkaisut

Taidemuseon ensimmäinen taidemuseoksi rakennettu tila Meilahdessa avattiin vuonna 1976 Leonard ja Katarina Bäcksbackan lahjoituskokoelman esilläpitoa varten. Tiloja on perikunnan kanssa sopien voitu käyttää myös muuhun näyttelytoimintaan. Taidemuseo Meilahti suljettiin keväällä 2012 taloteknisten ongelmien vuoksi.

Helsingin kaupungin taidemuseolla on tällä hetkellä näyttelytila Tennispalatsissa. Taidemuseo Tennispalatsi avattiin vuonna 1999. Se on alusta asti ollut vaihtuvien näyttelyiden tila. Nykyään siellä järjestetään sekä vaihtuvia näyttelyitä että kokoelmanäyttelyitä.

Taidemuseon johtokunta päätti kokouksessaan 23.3.2010 § 21 esittää taidemuseon kaikkien tilojen yhdistämistä yhteen kohteeseen, yhteen osoitteeseen. Taidemuseon tavoite on tarkoitustaan varten rakennettu museorakennus.

Taidemuseo on esittänyt (Johtok. 28.8.2012) tilakeskukselle, että käynnistetään tilahanke taidemuseon tilojen keskittämiseksi Tennispalatsiin Kulttuurien museolta vapautuviin tiloihin. Uusien tilojen käyttöönotto olisi tilakeskukselta saadun arvion mukaan mahdollista vuoden 2014 puolivälissä.

Uudet tilahankkeet mahdollistaisivat kokoelmien esittelyn taidemuseon tiloissa. Vaihtuvien näyttelyiden ja kokoelmien yhtäaikainen esilläpito mahdollistaa näiden toimintojen vuoropuhelun lisäämisen ja tiivistämisen.

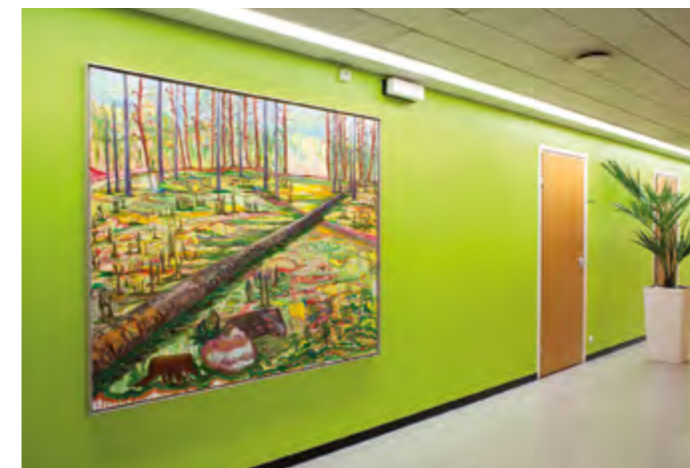
Taidemuseo hyödyntää kokoelmiaan näyttely- ja julkaisu-toiminnassa sekä erilaisissa kulttuurivaihto- ja näyttelyvientihankkeissa.

Taidemuseo julkaisee kokoelmaluetteloita ja muita kokoelmajulkaisuja.



Tennispalatsi. Kuva: Majja Toivanen

5.2 Taideteosten sijoittaminen kaupungin virastoihin ja laitoksiin



Yksi kokoelmien esillepanon muoto on sijoitustoiminta. Helsingin taidemuseo sijoittaa (eli tallettaa) kokoelmateoksiaan kaupungin virastoihin ja laitoksiin, missä ne ovat kaupunkilaisten ja kaupungin työntekijöiden nähtävillä. Sijoitukset eroavat deponoinneista siten, että sijoitettujen teosten hallinta säilyy täysin kaupungin taidemuseolla. Vain erittäin perustelluista syistä ja johtokunnan suostumuksella taidemuseo voi tehdä sijoituksia myös muihin kohteisiin kuin kaupungin virastoihin, laitoksiin ja kaupunkikonsernin liikelaitoksiin.

Mauri Kuitula: Kaadettu, 2008. Teos on sijoitettu esille Helsingin rakennuspalvelu Staraan. Kuva: Hanna Kukorelli.

Taideteosten sijoitukseen liittyy huomattavan paljon rajoitteita. Nykyaikaisen esillepanon muualle kuin museotilaan rajoittavat mm. teoksissa käytetyt materiaalit samoin kuin niiden koko ja aihepiirit. Sijoituskohteiden arkkitehtuuri ja tilankäyttö asettavat myös rajoituksia taideteosten sijoitteluun. Tällä hetkellä vain pieni osa kokoelmiin hankittavista taideteoksista soveltuu sijoitukseen julkiseen tilaan. Sijoituspaikan edustajien näkökulma otetaan aina huomioon taidetta sijoitettaessa.

Taidemuseo pyrkii edistämään sijoitustoimintaa. Esimerkiksi mediataidetta hankittaessa on mahdollista hankkia teos tiedostomuodossa, jolloin taidemuseo voi teettää teoksesta näyttöversioita taiteilijan kanssa sovitun tavan ja määrän mukaisesti. Valokuvien osalta vedoksen lisäksi hankittava tiedosto mahdollistaisi näyttövedosten sijoittamisen kaupungin toimitiloihin.

Virasto tai laitos voi tehdä aloitteen teosten sijoittamisesta. Kaikista uusista sijoituksista tehdään kirjallinen sopimus taidemuseon ja teossijoituksen vastaanottajan välillä. Jokaisessa sijoituskohteessa on yhteyshenkilö, joka on velvollinen ilmoittamaan taidemuseolle teosten mahdollisista vaurioista tai siirtotoiveista sekä kohteessa tapahtuvista muutoista ja remonteista. Taidemuseo tai sen valtuuttama taho huolehtii teosten siirroista, suojaamisesta ja välivarastoinnista. Nykyisin teoksia noudetaan ja palautetaan viikoittain virastoihin useita. Kaikissa sijoitusteoksissa on teoksen tiedot ja taidemuseon yhteystiedot. Mahdollisuuksien mukaan teokset varustetaan myös nimikylteillä.

Taidemuseo lähettää virastoille ja laitoksille viiden – kuuden vuoden väliajoin inventointilistat teosten paikkatietojen tarkistusta varten. Samalla pyydetään virastoja ilmoittamaan mahdolliset vauriot teoksissa sekä päivittämään yhteyshenkilötietonsa. Saadut tiedot päivitetään kokoelmahallintajärjestelmään. Tarkistuslistoja voidaan lähettää tarvittaessa useamminkin. Virastojen ja laitosten muuttaessa tilojaan tai kun näiden kohteiden tiloja korjataan, tarkistetaan kohteen taideteokset ja niiden paikkatiedot. Taidemuseo tekee myös inventointikäyntejä. Näiden käyntien yhteydessä voidaan myös arvioida teosten kuntoa.



Mari Sunna: Exit, 2010. Kuva: Hanna Kukorelli.

Sijoitustoiminnan periaatteita ovat:

- Ensisijaisia sijoituskohteita ovat julkiset tilat tai tilat, joiden julkisuusaste on korkea.
- Sijoituskohteina ovat tärkeitä uudet rakennukset, remontoidut tilat tai sellaiset virastot, joissa ei ennestään ole taideteoksia.
- Taideteoksia sijoitettaessa kiinnitetään huomiota teosten turvallisuuteen ja säilyvyyden takaamiseen, elinkaariajatus huomioiden.
- Teoksia sijoitetaan lähinnä toimipisteiden hallinto- ja yleisötiloihin sekä muihin valvottuihin tiloihin.
- Sijoituksesta päätettäessä otetaan huomioon teoksen rakenteen ja materiaalin aiheuttamat rajoitukset ja niiden vaatimat mahdolliset erityisjärjestelyt, sijoituspaikkana olevan tilan olosuhteet ja käyttö sekä sijoitustoiminnan käytännön sujuminen.

Julkisiin tiloihin sijoitetut taideteokset tuovat taiteen osaksi kaupunkilaisten arkipäivää. Ne antavat elämyksiä kaupunkilaisille sekä luovat samalla miellyttävän toimintaympäristön kaupungin tuhansille työntekijöille. Tällä tavoin saadaan taidetta mahdollisimman monen kaupunkilaisen nähtäväksi ja helposti saavutettavaksi.

Yksittäisistä sijoituksista päättää taidemuseon johtaja. Sijoituksen tietoja ja sopimustietoja ylläpidetään kokoelmahallintajärjestelmässä.

LIITE 4: Helsingin kaupungin taidemuseon sijoitus/talletussopimus ehtoineen.

5.3 Julkinen taide ja julkiset veistokset

Julkinen taide on yleensä paikkaansa suunniteltua. Virastojen välinen yhteistyö on tärkeää kaikissa julkisen taiteen hankintoihin liittyvissä asioissa.

Julkinen taiteen määrärahoilla toteutettujen teosten paikoista aloitteet tulevat usein rakennus- tai kaupunkisuunnitteluvirastosta. Puistojen perusrakennusten yhteydessä on luontevaa tilata sinne julkista taidetta tai vastaavasti tehdä sopiva hankinta.

Näiden hankkeiden periaatteita ovat pyrkimys viedä taidetta alueille joissa sitä ennestään ei ole sekä ottaa huomioon sijoitusalueen luonne, historia ja erityispiirteet.

Lahjoitusteosten osalta otetaan huomioon lahjoittajan omat toiveet sekä muiden asianosaisten virastojen kannat.

5.3.1 Prosenttiperiaatteen soveltaminen

Päätökset niistä kohteista, joihin sovelletaan prosenttiperiaatetta, tehdään yhteisissä kokouksissa taidemuseon, talous- ja suunnittelukeskuksen, rakennusviraston sekä kiinteistöviraston tilakeskuksen kanssa. Prosenttirahahankkeita koskevia sijoittamisen lähtökohtia ovat kulloisenkin julkisen rakennuksen tai alueen ominaispiirteet ja esimerkiksi koulun opinto-ohjelman painopisteet. Näissä hankkeissa kuullaan lisäksi käyttäjien, tilaajan ja suunnittelijan näkemyksiä.

LIITE 6: Kaupunginhallituksen päätös prosenttiperiaatteen soveltamisesta 12.12.2011 § 1134.



Jarmo Mäkilä: *Insomnia (sarjasta Kadonneet pojat), 2008. Kuva: Yehia Eweis.*

5.4 Taideteosten lainaaminen

Helsingin taidemuseo voi harkintansa mukaan lainata taideteoksia muille näyttelyjärjestäjille Suomeen sekä kansainvälisiin näyttelyihin. Näyttelyjärjestäjällä on oltava museoammatillista henkilökuntaa. Lainoista päättää taidemuseon johtaja. Päätöstä tehtäessä otetaan huomioon teoksen kunto, näyttelyolosuhteet, teoksen siirto- ja kuljetustapa, henkilökunnan työtilanne sekä muut mahdolliset lainaan vaikuttavat tekijät.

Konservaattorit tarkastavat ja tarvittaessa kunnostavat lainattavat teokset. Kaikista taideteoslainoista tehdään kirjallinen lainasopimus. Sopimuksessa määritellään lain ehdot, jotka voivat vaihdella tapauskohtaisesti. Kaikkien teoslainojen tiedot ja sopimukset ovat kokoelmahallintajärjestelmässä.

Lainanottajan on vakuutettava näyttelyä varten lainaamansa teokset näyttelyn ja kuljetusten ajaksi niin sanotulla naulasta naulaan -periaatteella. (Vakuutus on voimassa siitä hetkestä alkaen, kun teos siirretään säilytyspaikastaan ja jatkuu siihen asti kun se palautuu paikalleen.) Vakuutusarvon määrittelee lainanantaja. Mikäli lainanantajalle koituu lainasta erityiskustannuksia (on esimerkiksi rakennettava kuljetuslaatikko), voidaan tästä periä maksu. Lainan perusteena voi myös olla vastavaroisuus. Tarvittaessa edellytetään taidemuseon kuriirin mukanaoloa teoskuljetuksissa ja teoksen käsittelyssä lainapaikassa. Taidemuseo voi harkintansa mukaan periä lainasta teoskohtaisen maksun. Maksujen suurusluokka on määritelty taidemuseon taksaluettelossa (hintaluettelossa), jonka johtokunta vahvistaa talousarvioesitysten yhteydessä. Ulkomaille lähtevissä lainoissa noudatetaan kansainvälisiä käytäntöjä.

LIITE 7: Helsingin kaupungin taidemuseon lainaussopimus ehtoineen



Petri Eskelinen: *Maalla ja merellä, 2006. Kuva: Yehia Eweis.*

5.5 Kokoelmat verkossa

Taidemuseo on mukana valtakunnallisessa Museo 2015 -hankkeessa. Museo 2015 on Museoviraston yhteistyössä Valtion taidemuseon ja Suomen museoliiton kanssa johtama hanke, joka toteutetaan vuosina 2011 - 2015. Hankkeen päätavoitteita ovat museoiden kokoelmahallinnan prosessien yhtenäistäminen, museoiden kokoelmahallinnan kokonaisarkkitehtuurin ja kokonaisarkkitehtuurin hallintamallin laatiminen sekä edellytysten luominen yhteisen kokoelmahallintajärjestelmän hankintaan ja käyttöön-ottoon. Hankkeen tavoitteena on lisäksi tukea museoiden aineistojen viemistä Kansallisen digitaalisen kirjaston asiakasliittymään ja edistää museokentän organisoitumista ja päätöksentekoa kokoelmien hallintaan ja kokoelmia koskevan tiedon saatavuuteen liittyvissä kysymyksiä. Museo 2015 -hanke toteutetaan opetus- ja kulttuuriministeriön rahoituksella. Taidemuseo on mukana hankkeen kokonaisarkkitehtuuryöryhmässä sekä kahden eri työryhmän kommenttiryhmissä.

Minna Sjöholm: *Matkalla III, 2006–2007. Kuva: Martiina Mäkinen.*

Kansallinen digitaalinen kirjasto on hanke, jonka tarkoituksena on saada maan muistiorganisaatioiden aineistot verkkoon suuren yleisön tavoitettaviksi yhden portaalin kautta.

Taidemuseoille on tärkeää saada yhteinen ratkaisu tekijänoikeutta koskeviin kysymyksiin, jotta taideteokset saadaan verkkoon kuvineen.

Kaupungin veistokset ovat yleisön nähtävissä taidemuseon www-sivuilla sekä Helsingin kaupungin palvelukartalla. Tähän veistoshakusivustoon on kerätty Helsingin taidemuseon hallinnoimien veistosten lisäksi myös muut kaupungin ulkotiloissa olevat julkisen taiteen teokset. Taidemuseo uusii veistoshakusivustonsa vuonna 2013. Vuonna 2012 taidemuseo vei sivuston tiedot myös Helsingin kaupungin Palvelukarttaan. Taidemuseon verkkosivuilla on myös tietoa taidemuseon kokoelmista ja teoksista.

5.6 Museopedagogia kokoelmatoiminnassa

Kokoelmatoiminta ja museopedagoginen toiminta toteuttavat yhdessä kokoelmiin liittyviä hankkeita. Julkisen taiteen kohdalla kyseessä ovat olleet hankkeet, joiden avulla uusia julkisen taiteen teoksia on tehty tutuiksi lähialueen asukkaille esimerkiksi koulun oppilaille. Kaupungin keskustassa on järjestetty yleisölle julkisen taiteen kierroksia. Museopedagoginen toiminta tekee lapsille suunnattuja julkaisuja kokoelmista.

Taideteosten esilläpitoa tukee teosten kyltittäminen. Teoskylttien suunnittelua tehdään myös yhteistyössä museopedagogisen toiminnan kanssa.

5.7 Asiakaspalaute

Taidemuseo on tehnyt sijoitustoiminnastaan kyselyitä asiakkailleen eli kaupungin virastojen ja laitosten yhteyshenkilöille. Näitä kyselyjä tullaan jatkamaan. Sosiaalisen median ja verkkosivujen avulla voidaan jatkossa kehittää myös suuremmalle yleisölle kohdistuvia kyselyjä esimerkiksi kaupungin julkisesta taiteesta. Taidemuseon verkkosivujen kautta voi antaa palautetta tätä varten tehdyllä lomakkeella. Kokoelmatoiminta hyödyntää saamaansa palautetta toiminnan kehittämisessä.



Katja Tukiainen: Rainbow Eyes, 2011. Kuva: Hanna Kukorelli.

6 Deponoinnit

Deponoinnilla tarkoitetaan, että taideteoksen/taideteosten omistaja on luovuttanut taideteoksen/taideteosten hallinnan muulle taholle. Deponointeja koskevat samat periaatteet kuin muussa kokoelmakartunnassa. Deponointi eroaa taideteosten sijoittamisesta siten, että sijoitettujen taideteosten osalta niiden hallinta on taidemuseolla.

Helsingin taidemuseo on vastaanottanut yhden kokoelmakokonaisuuden valtion vakuusrahastolta (nk. SSP-kokoelma). Myös yksittäisten teosten deponointi taidemuseoon on mahdollista. Taidemuseoon on deponoitu joitakin yksittäisiä julkisen taiteen teoksia.

Julkisen taiteen deponointihankkeissa taidemuseo on asiantuntija, lausunnonantaja ja hankkeen toteutuessa teoksen vastaanottaja. Deponoinneissa taidemuseon rooli on varsin samanlainen kuin lahjoitushankkeissa, mutta teoksen omistus jää deponoijalle.

Taidemuseo on myös deponoinut toisille tahoille sekä yksittäisiä teoksia että yhden kokoelman, joka on Timo Sarpanevan kokoelma. Timo Sarpanevan kokoelma on deponoitu Designmuseolle.



Tuomo Saali: Avalanche, 2008. Kuva: Yehia Eweis.

7 Kokoelmien turvaaminen ja säilyttäminen

Taidemuseotoiminnan keskeinen periaate on varmistaa kokoelmien säilyminen. Taidemuseolla tulee olla riittävästi ammatillista henkilökuntaa taideteosten asianmukaiseen käsittelyyn. Taidemuseon tekninen henkilökunta huolehtii kokoelmateosten siirtämisestä, ripustamisesta, kuljetuksista ja varastoinnista.

Kokoelmakonservointi sisältää:

- kokoelmateosten konservoinnin
- kokoelmanäyttelyiden ja kiertonäyttelyiden sekä taideteoslainojen tarkastuksen, huollon ja konservoinnin
- virastoihin sijoitettavien teosten tarkastuksen, huollon ja konservoinnin
- varasto- ja konservointitilojen olosuhteiden valvonnan
- näyttelytilojen olosuhteiden valvonnan ja teosten suojaamisen
- teosten asianmukaisen käsittelyn ja ohjeistuksen
- kuriiritoiminnan

Kokoelmakonservointi turvaa kokoelmien pitkäaikaisen säilymisen. Kokoelmien säilyttämiseksi käytetään sekä ennaltaehkäisevää että korjaavaa konservointia. Kaikki sijoitukseen ja lainaan lähtevät teokset suojataan asianmukaisesti.



Jorma Puranen: *Shadows, Reflections and All That Sort of Thing 53*, 2010. Taideteosten asianmukainen käsittely ja pakkaus ovat ennaltaehkäisevää konservointia. Kuvat: Adam Monaghan.

Taideteosten säilymisen turvaamiseksi taidemuseon varastoissa ja teknisissä työtiloissa tulee olla Suomen museoliiton suositusten mukaiset olosuhteet. Taidemuseo pyrkii saamaan uuden taideteosvaraston, jotta kaikki erityyppiset taideteokset voidaan säilyttää niiden vaatimissa erityisolosuhteissa. Tällä hetkellä tämä toteutuu osittain.

Virastoihin ja laitoksiin sijoitettujen taideteosten lukumäärä on mittava, noin 3500 teosta. Kaikkien teosten olosuhteita ei tästä syystä voida valvoa.

Taidemuseo vastaa virastoissa olevien kokoelmateosten siirroista, väliavarastoinneista ja uudelleen sijoituksesta sekä ripustuksesta, ja huonokuntoisten teosten konservoinnista. Tämä toiminta vie huomattavan paljon aikaa ja sijoitustoiminnan resursseja, sillä nykyisin virastojen ja laitosten uudelleenorganisoinnit, muutot ja tilojen kunnostukset ovat lisääntyneet merkittävästi.

Huomattava osa virastoissa esillä olevista taideteoksista on konservoinnin tarpeessa, mutta rajallisten resurssien vuoksi teoksia konservoidaan lähinnä remonttien ja näyttelylajien yhteydessä.

Teoksia sijoitetaan koko kaupungin virastokentälle, kuten kouluihin, sosiaalivirastojen toimipisteisiin, sairaaloihin, vanhustenkeskuksiin, kirjastoihin ja kaupungintalolle. Myös sijoituspaikkojen valintaan kohdistuu vaatimuksia. Hyviä sijoituspaikkoja on vaikeaa löytää, johtuen osittain kaupungin tilojen kunnosta ja ahtaudesta. Seinätilat on usein käytetty muulla tavoin hyödyksi. Suurille teoksille on erittäin vähän sijoituspaikkoja, ne vaativat ympärilleen tarpeeksi tilaa.

Virastojen kanssa tehtävässä sijoitus sopimuksessa määritellään tarkemmin sijoitustoiminnan ehdot. Sopimuksella pyritään kiinnittämään huomiota teosturvallisuuteen ja siten ennalta ehkäisemään mahdollisia vaurioita.

Taideteosten konservointitietoja ylläpidetään kokoelmahallintajärjestelmässä.



Emil Cedercreutz: *Arcum Tendit Apollo*, kipsiluonnos 1920-luku, pronssivalos 2001. Teos siirrettiin taidemuseon varastoon Lastenlehdon puiston remontin ajaksi 2005-2010. Kuva: Teija Mononen.

Helsingin taidemuseon kokoelmiin kuuluvat monet kansallisesti merkittävät julkiset veistokset. Taidemuseo huolehtii julkisista veistoksista yhdessä rakennusviraston kanssa. Muistomerkkien ylläpito on kaupunginmuseon hallinnassa.

Taidemuseo ja rakennusvirasto ovat tehneet veistosten huollosta ja korjauksista kirjallisen sopimuksen. Rakennusviraston vastuulla on veistosten vuotuinen huolto ja puhdistus. Se vastaa myös teosten jalustojen ja ympäristön kunnosta sekä teoksiin liittyvistä teknisistä osista kuten vedestä ja valosta. Taidemuseo toimii huoltotoimien asiantuntijana ja vastaa konservoinneista ja korjauksista.

Taidemuseo vastaa julkisen taiteen niistä osista, jotka ovat itse taideteosta sekä niiden korjauksista. Taidemuseo on ulkoistanut ulkoveistosten konservointipalvelut.



Pekka Jylhä: *Lähde*, UKK-monumentti, 2000. Teos suojataan talvisin katteella. Kuva: Teija Mononen.

Tiedot julkisten veistosten huolloista ja konservoinneista viedään kokoelmahallintajärjestelmään. Huoltoja koskeva tietokanta on Helsingin taidemuseon ja rakennusviraston yhteiskäytössä.

Julkisen taiteen teosten sekä prosentti-periaateteosten määrä on merkittävästi kasvanut viime vuosina. Nämä teokset altistuvat erilaisille ulkoisille tekijöille. Uudet materiaalit ja tekniikat tuovat omat haasteensa. Kaiken tämän seurauksena julkisen taiteen teosten vaatimat huolto- ja konservointitoimenpiteet ovat lisääntyneet huomattavasti.

Julkisen taiteen teokset ovat osa rakennettua kaupunkiympäristöä. Nämä teokset ovat verrattavissa kaupungin omistamiin kiinteistöihin. Kiinteistöjen peruskorjauksiin käytettävät varat ovat investointimäärärahoja. Julkisten veistosten vaatimat kunnostustoimenpiteet ovat usein mittavia. Taidemuseon julkisen taiteen määrärahoja tulisi vastaavasti voida käyttää myös julkisen taiteen teosten mittaviin korjauksiin.

LIITE 5: Taidemuseon ja rakennusviraston sopimus yleisillä alueilla olevien julkisten taideteosten vastaanottoon, toteuttamiseen ja ylläpitoon liittyvästä työnjaosta

Taideteosvarastoista ja näyttelytiloista on tehty asianmukaiset pelastussuunnitelmat. Taidemuseon kaikista toiminnasta on tehty riskienhallintasuunnitelma. Varastot on varustettu suositusolosuhteita ylläpitävällä tekniikalla sekä asianmukaisilla murto-, sammutus- ja palohälytyslaitteistoilla.

Helsingin taidemuseon kokoelma on kaupungin omistama kokoelma ja osa kaupungin pääomaa. Mikäli Helsingin taidemuseo nyky muodossaan lopettaisi toimintansa, kokoelmien säilyminen tulisi turvata siten, että kokoelmien ylläpito siirtyisi jonkin toisen Helsingin kaupungin omistajaohjauksessa olevan organisaation tehtäväksi.



Hanna-Riikka Heikkilä: Se nukkuu, 2012. Kuva: Majja Toivanen.

8 Kokoelmien dokumentointi ja luettelointi

8.1 Kokoelmahallintajärjestelmä



Elina Brotherus: Étude en trois parties de danseuse défaisant son chignon, 2007. Kuva: Yehia Eweis.

Helsingin kaupungin taidemuseon taideteostiedot tallennetaan taidemuseotoiminnan yleisten ja yhteisten periaatteiden mukaiseen kokoelmahallintajärjestelmään, Tamuun. Kokoelmahallintajärjestelmä on selain-pohjainen, mikä mahdollistaa jatkossa taidemuseoiden välisen yhteiskäytön ja kokoelmien viemisen verkkoon yleisön saavutettavaksi. Tamuun on rekisteröity kaikki taidemuseon hallussa olevat taideteokset, myös taidemuseon hallintaan deponoidut teokset sekä kaupungin muualle deponoimat taideteokset.

Kokoelmien kartuttamisen yhteydessä tallennetaan myös tietovarantoa kokoelmien teoksista ja siten sen aikakauden taiteesta, jota ne edustavat. Taidemuseon kokoelmatoiminto huolehtii kokoelmahallintajärjestelmän päivittämisestä, täydentämisestä ja muusta ylläpidosta. Kaikki kokoelmiin liitettävät teokset luetaan kokoelmahallintajärjestelmään. Olemassa olevia tietoja täydennetään ja tarkistetaan. Taidemuseo on ulkoistanut järjestelmäpalvelimen ja sen ylläpitäjä huolehtii kokoelmahallintajärjestelmän varmuuskopiointista. Uudet hankinnat merkitään kokoelmahallintajärjestelmän lisäksi inventointikirjaan. Museon kokoelmiin kuuluvista teoksista tulostetaan joka vuosi raportti taidemuseon tilinpäätöksen liitteeksi.



Kokoelmahallintajärjestelmä on kokoelman hallinnan apuväline. Taideteosten laina- ja sijoitustiedot sopimuksineen tallennetaan järjestelmään. Taideteosten sijaintitiedot pidetään järjestelmässä ajan tasalla. Järjestelmään tallennetaan myös taideteosta koskevat konservointitiedot.

Julkisten veistosten ylläpitoa ja huoltoa varten kehitetty veistoshuolto-rekisteri on osa kokoelmahallintajärjestelmää. Rekisteriin vietään keskitetysti kaikki veistoksia koskevat konservointi- ja huoltotiedot sekä taiteilijoiden mahdollisesti antamat hoito-ohjeet. Rekisteri on taidemuseon ja rakennusviraston yhteiskäytössä.

Elina Merenmies: Baroque Self-portrait, 2011. Kuva: Hanna Kukorelli.

Kokoelmahallintajärjestelmällä hallinnoidaan taidemuseon:

- taideteostietoja
- hankintatietoja
- paikkatietoja
- taideteosten sijoitustoimintaa
- taideteosten lainausta
- taideteosten konservointia
- julkisen taiteen ylläpitoa ja huoltoa
- monivuotisia julkisten taideteosten hankkeita
- kuva-arkistoa
- kuvalainoja
- taidemuseon omassa käytössä olevaa käsikirjastoa
- näyttelyprosessiosassa voidaan hallita omassa näyttelyssä olleita kokoelmateostietoja
- taideteoksiin liittyvää liiteaineistoa, kuten konservoinnin kuvia, julkisten veistosten huoltokuvia, taideteosten ripustusohjeita jne.
- poistoihin liittyviä tietoja

Kokoelmien digitointi, tietojen pitkäaikaissäilytys sekä niiden saavutettavuus ovat tämän päivän museotyön keskeisiä kysymyksiä. Laadukkaat kuvat ovat avainasemassa parannettaessa kokoelmien saavutettavuutta esimerkiksi liitettäessä taidemuseon kokoelmiin kuuluvia teoksia Kansallisen digitaalisen kirjaston (KDK) asiakasliittymään tai Euroopan museoiden, arkistojen ja kirjastojen yhteiseen Europeanaan. Kansallisen digitaalisen kirjaston -hankkeeseen liitetty pitkäaikaissäilytys hanke (PAS) ratkaisee toivottavasti monia kokoelmatietojen säilyvyyteen ja niiden muuntamiseen aina ajankohtaisimpaan digitaaliseen säilytysmuotoon liittyviä haasteita.

8.2 Kokoelmien kuvallinen dokumentointi



Sandra Kantanen: *Exposure Dandelions with Bug*, 2009.
Kuva: Yehia Eweis.

Tehokkaan ja asianmukaisen kokoelmanhallinnan kannalta on olennaista, että mahdollisimman monesta kokoelman taideteoksesta on olemassa laadukas valokuva. Hyvälaatuiset kuvat auttavat työssään konservattoreita, kokoelmaa hallinnoivia amanuensseja, näyttelykuraattoreita, tutkijoita niin taidemuseon sisällä kuin laajemminkin. Kuvat ovat avainasemassa parannettaessa kokoelmien saavutettavuutta suuren yleisön suuntaan.

Kaikki taidemuseon kuvat tuotetaan nykyään digitaalisesti ja lisätään osaksi taidemuseon kuva-arkistoa, teoskuvat myös taidemuseon kokoelmahallintajärjestelmään. Jo nyt pyritään ottamaan huomioon myös tulevaisuuden haasteet kuvatiedostojen laadun ja pitkäaikaissäilytyksen suhteen.

Kuvaajan käsittelemiin korkearesoluutioisiin TIF-muotoisiin tiedostoihin tallennetaan metadataan automaattisesti tulevien EXIF-tietojen lisäksi IPTC-tietoja, kuten teostiedot, kuvauspaikka ja -aika, tekijänoikeus, käyttöehdot ja originaalin tiedot. Tiedostoista tehdään ns. katselukuva ja matalaresoluutioinen sormikuva jpg-muodossa.

Myös julkisen taiteen ja julkisten veistosten kokoelmiin kuuluvat teokset kuvataan mahdollisimman pian niiden valmistumisen jälkeen, samoin kuin sijoitetut teokset sijoituspaikassaan. Kaikki teoslainat kuvataan ennen lainaa. Teoskuvien lisäksi myös näyttelyripustukset dokumentoidaan.

8.3 Kuva-arkisto, kuvien käsittely sekä kuvalainat

Kuva-arkistoon tallennetaan kokoelmien kuvallinen dokumentointi. Kuva-arkistossa tehdään teoksista julkaisu- ja katselukäyttöön soveltuvat tiedostot. Arkisto palvelee taidemuseon sisäistä toimintaa sekä mediaa, museoita ja tutkijoita.

Arkiston työtila on olosuhdeilmastoitu, sprinkleri- ja hälytysjärjestelmällä varustettu tila, jossa säilytetään diojen käyttökopiot. Turvakopiot ovat toisaalla sijaitsevassa kylmähuoneessa.

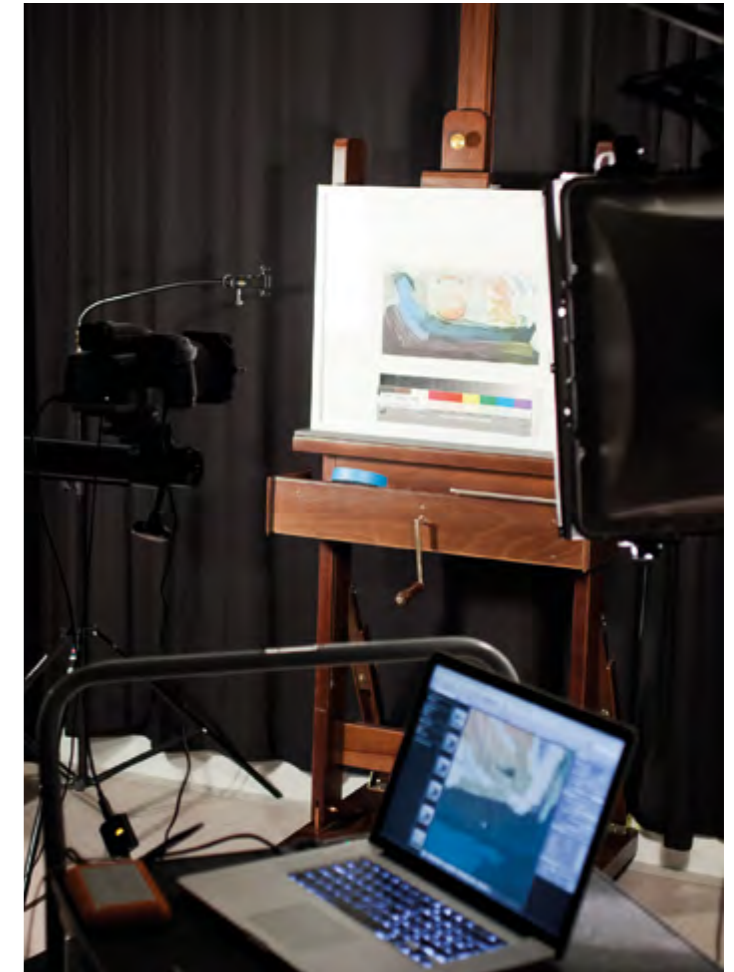
Arkisto ylläpitää kaikki digitaaliset tiedostot käsittävää kuvapankkia, joka on ulkopuolisen tahon hallinnoimalla palvelimella. Kuvapankki sisältää myös taidemuseon toiminnan dokumentoinnin, kuten näyttelyiden ripustusten, erilaisten tapahtumien ja henkilökunnan kuvia. Kuvapankkiin on kaikilla taidemuseon työntekijöillä katselu-oikeudet.

Taidemuseon kokoelmahallintajärjestelmä sisältää tietokannan, johon on luetteloitu julkaisukelpoiset digitaaliset kuvat että digitoimattomat laaka-, rulla- sekä kinodiat. Järjestelmä tekee kuvatiedostosta kopion. Mahdollisuuksien mukaan aikaisemmin digitoimattomat teokset kuvataan tai skannataan jo olemassa oleva digitoimaton dia.

Kuvalainaan luovutetaan julkaisukelpoinen, hyvätasoinen kuva. Lainasta tehdään kuvankäyttölupa, joka hyväksytetään lainaajalla sähköpostitse. Käyttökorvaukset on esitetty hinnastossa, jonka hyväksyy taidemuseon johtokunta. Kuvat lähetetään lainaajalle selainpohjaisella kuvanlähetysohjelmalla latauslinkkinä. Lainaaaja pyydetään lähettämään yksi kappale julkaisua, missä kuvaa on käytetty. Lainaaaja hoitaa Kuvastomaksut ym. teokseen liittyvät tekijänoikeusmaksut. Ellei kuvaaja ole taidemuseon kuvaaja, lainaaja hoitaa myös kuvan tekijänoikeusmaksut.

8.4 Kirjasto

Taidemuseon kokoelmahallintajärjestelmässä on tietokanta myös lähdekirjallisuudelle. Taidemuseon kirjastossa on karttuva valikoima kirjallisuutta kuvataiteesta sekä taiteilijoista. Kirjasto on tarkoitettu vain taidemuseon sisäiseen käyttöön.



Taidemuseon valokuvaajan kuvauskalustoa. Kuva: Hanna Kukorelli.

Kokoelmapolitiikassa käytettyä sanastoa

Alla olevassa lyhyessä listassa on käytetty sanastoa, joka sisältyy Valtion taidemuseon julkaisuihin: Museotyöntekijän käsikirja 6. Helka Ketonen (toim.) 2010.

Sanasto löytyy linkistä: <http://www.fng.fi/taidemuseoalankehittaminen/julkaisut>

asiasanasto

Asiasanasto on tiettyjen sääntöjen mukaan valittujen ja tietyssä muodossa olevien sanojen toimitettu luettelo, jota käytetään tietosisällön kuvailuun ja tiedon hakuun erilaisissa tietojärjestelmissä. Käytetyimpiä asiasanastoja museoalalla ovat Yleinen suomalainen asiasanasto (YSA) ja Museoalan asiasanasto (MASA).

deponointi, deponoida

Deponointi eli talletus on esineen tai kokoelman hallinnan siirto, eräänlainen pitkäaikainen laina museolle. Museotalletuksessa käyttöoikeus siirtyy museolle ja teoksesta tai esineestä tulee kokoelmien osa. Omistusoikeus ei kuitenkaan siirry ja myös käyttöön saattaa liittyä rajoituksia. Museolla on vastuu vahinkotilanteissa. Talletus voi olla museon kannalta ongelmallinen esineiden vastaanottomuoto. Hallinta-, käyttö- ja edelleenlainausoikeudesta, vakuutusvastuusta sekä laina-ajasta tulee tehdä tarkka kirjallinen sopimus.

digioriginaali

Alkujaan digitaalinen, on tuotettu digitaalisella tekniikalla.

digitaalinen valokuvaus

Tallennusmenetelmä, jolla kuvattavasta kohteesta heijastuva valo muutetaan digitaalikameran kennon sähköisten anturien avulla digitaaliseen muotoon ja tallennetaan muistikortille; voidaan kuvata myös suoraan kovalevyille.

ennaltaehkäisevä konservointi

Kaikki ne teokseen vaikuttavat olosuhteet ja säilyttämiseen liittyvät toimenpiteet, joilla pyritään ehkäisemään ja hidastamaan vaurioitumista.

Iconclass

on hollantilainen kuvataiteen aiheenmukaiseen luokitteluun kehitetty luokitusjärjestelmä. Luokitusjärjestelmä on suomennettu osittain.

inventariokirja

Teokset merkitään manuaalisesti inventariokirjaan hankintajärjestyksessä: teoksen nimi, inventaariotnumero, vuosiluku, pääluokka, tekniikka sekä taiteilijan nimi. Inventariokirjan käyttö on nykyisin vähentynyt digitaalisen kokoelmahallinnan syrjäytettyä manuaalisen kirjanpidon.

inventarionumero

eli taideteoksen pysyvä tunniste, on teokselle annettu yksilöllinen numero tai kirjain- ja numeroyhdistelmä. Tunnisteen tarkoitus on yksilöidä teos pysyvästi ja sen muodostamissäännöillä voidaan ilmaista mihin kokoelmaan ja museoon teos tai teoksen osa kuuluu.

inventointi

Inventoinnin yhteydessä tarkastetaan teosten olemassaolo ja sijaintipaikka sekä mahdollisesti tarkastetaan ja täydennetään teosten luettelointitietoja.

julkinen taideteos

Pääsääntöisesti ulkotiloissa kaikkien nähtävissä oleva, usein julkisyhteisön, kuten valtion tai kunnan tilaama ja rahoittama tai myötävaikutuksella pystytetty teos.

konvertointi

Sanalla tarkoitetaan tiedon muuntamista toiseen formaattiin.

mediataide

Mediataiteeksi luokitellaan monenlaisia mediatekniologiaa käyttäviä taideteoksia perinteisemmästä äänitaiteesta monimutkaisiin sosiaalisen median verkostoaktiviteetteihin. Mediataiteessa on kysymys taiteesta, jossa erilaisella mediatekniologialla on sekä teoksen tekemisen ja tuottamisen että esittämisen ja vastaanottamisen osalta keskeinen, huomattava merkitys.

metatieto / metadata / liitännäistieto / kuvailutieto

Metatieto on kohdettaan kuvailevaa tai määrittävää tietoa. Sen avulla voidaan tehostaa kohdetiedon käyttöä erilaisissa tiedontallennusjärjestelmissä. Taidekokoelmassa tavallisinta metatietoa ovat taideteosten luettelointitiedot. Erilaiset tiedontallennusjärjestelmät tuottavat tämän lisäksi kokoelmamietoon liittyvää teknistä metatietoa, esimerkiksi tallennettujen tiedostojen nimet tai tiedostojen koot ja säilytyspaikat. Teknistä metatietoa syntyy myös automaattisesti digitaalista kuvaa luotaessa, esim. digitaalikamerassa kuvan exif-tiedostoon (tekstitiedosto kuvatiedoston yhteydessä) tallentuu tietoja kameran asetuksista, käytetyistä kuvausarvoista ja kuvausajankohdasta. Exif-tietoja voidaan lukea kuvankäsittelyohjelmissä sekä joissakin selaimissa. Kuvatiedostoa täydentävää ja tiedostojen hallintaa helpottavaa tekstitytiedostoa voidaan luoda myös IPTC Core-lomakkeella, esim. hakusanoja, copyright- tietoja.

prosenttitaide (prosenttiperiaate)

Taiteen hankintamuoto, jossa tulevat taidehankinnat huomioidaan julkisessa rakentamisessa suunnittelu- ja toteutusvaiheessa varaamalla tietty prosenttiosuus rakennuskustannuksista kohteeseen tuleviin julkisten taideteosten hankintakuluihin.

ulkoteokset

Ulkoteoksiin kuuluvat kaikki ulkoilmaan sijoitetut taideteokset kuten ulkoveistokset, ulkoseinämaalaukset ja ympäristötaide, myös historialliset muistomerkit.

Lisätietoja kokoelmapolitiikasta:

Janne Gallen-Kallela-Sirén, taidemuseon johtaja, p. 310 87008

Elna Leskelä, intendentti, p. 310 87043



Esko Männikkö: Untitled (sarjasta Blues Brothers), 2010.
Kuva: Hanna Kukorelli.

Liitteet

- LIITE 1: Helsingin kaupungin taidemuseon johtosääntö 17.3.2010
- LIITE 2: Lyhennelmä Leonard ja Katarina Bäcksbackan lahjakirjasta
- LIITE 3: Museotyön eettiset säännöt. Kansainvälinen Museoneuvosto ICOM, Suomen komitea ry
- LIITE 4: Talletus- eli sijoitussopimus
- LIITE 5: Taidemuseon ja rakennusviraston sopimus yleisillä alueilla olevien julkisten taideteosten vastaanottoon, toteuttamiseen ja ylläpitoon liittyvästä työnjaosta
- LIITE 6: Kaupunginhallituksen päätös prosenttiperiaatteen soveltamisesta 12.12.2011 § 1134
- LIITE 7: Lainasopimus

LIITE 1

Helsingin kaupungin taidemuseon johtosääntö

Kaupunginvaltuuston hyväksymä joulukuun 10 p:nä 1997

1 § Toimiala	Helsingin kaupungin taidemuseon johtokunta ja sen alainen Helsingin kaupungin taidemuseo vastaavat kaupungin kuvataidepolitiikasta ja taidemuseotoiminnasta sekä muista sille määrätyistä alan tehtävistä hyväksytyjen tavoitteiden mukaisesti.
	(17.3.2010) Virasto käyttää toiminnassaan nimeä Helsingin taidemuseo.
2 § Johtokunta	Johtokunnassa on yhdeksän jäsentä. Jokaisella jäsenellä on henkilökohtainen varajäsen.
3 § Esittely	Johtokunnan kokouksissa taidemuseon johtaja esittelee asiat.
4 §	Kumottu. (18.3.2009)
5 §	Kumottu. (18.3.2009)
6 § Johtokunnan tehtävät	Johtokunnan tehtävänä on, ellei toisin ole määrätty,
1	valvoa, että virasto toimii vahvistetun talousarvion puitteissa sekä kaupunginvaltuuston ja kaupunginhallituksen asettamien tavoitteiden mukaisesti,
2	asettaa osaltaan virastolle tavoitteet sekä seurata niiden toteutumista,
3	hyväksyä taidehankinta- ja näyttelysuunnitelma,
4	päätää julkisen taiteen hankinnasta ja sitä koskevan määrärahan käytöstä,
5	päätää kuvataidehankinnoista sekä vahvistaa rajat, joiden puitteissa niistä päättää viraston päällikkö,
6	valvoa viraston hallinnassa olevien taideteosten hoitoa ja vahvistaa niiden sijoittamisessa noudatettavat periaatteet,
7	päätää hinnoista, maksuista, vuokrasta ja korvauksista sekä hyväksyä perusteet, joiden mukaan niistä päättää viranhaltija,
8	päätää kaupunginhallituksen vahvistamissa rajoissa huonetilojen vuokralle ottamisesta sekä hyväksyä perusteet, joiden mukaan viranhaltija päättää vuokralle ottamisesta, (9.6.2004)
9	päätää kokonaan tai osittain vapautuksen myöntämisestä viraston henkilökuntaan kuuluvalla hänen velvollisuudestaan korvata virka- tai työtehtävissä aiheuttamansa vahinko, ellei asianomainen ole aiheuttanut vahinkoa tahallaan tai törkeällä tuottamuksella, sekä vahvistaa rajat, joiden mukaan vapautuksen myöntämisestä päättää viranhaltija,
10	päätää vahingonkorvauksen myöntämisestä silloin, kun kaupunki on virastoa koskevissa asioissa korvausvelvollinen tai kun vahingon korvaaminen katsotaan kohtuulliseksi, sekä vahvistaa rajat, joiden mukaan vahingonkorvauksen myöntämisestä päättää viranhaltija,
11	hyväksyä tilahankkeita koskevat tarveselvitykset sekä vahvistaa rajat, joiden mukaan viranhaltija päättää mainituista asioista, (9.6.2004)
12	päätää hankintoja, suunnittelutehtäviä ja muita palveluja koskevista sopimuksista sekä vahvistaa se ylin raja, johon viranhaltijan päättämien sopimusten arvo saa kerrallaan nousta,
13	päätää viraston hallinnassa olevan kaupungin irtaimen omaisuuden käyvistä arvosta tapahtuvasta luovuttamisesta lukuun ottamatta osakkeita sekä vahvistaa rajat, joiden mukaan luovuttamisesta päättää viranhaltija,
14	päätää kaupunginhallituksen vahvistamissa rajoissa viraston hallinnassa olevan kaupungin irtaimen omaisuuden vastikkeettomasta tai alle käypää arvoa tapahtuvasta luovuttamisesta,

- 15 myöntää vapautus virastolle tulevien maksujen, korvausten ja muiden saatavien suorittamisesta sekä hyväksyä perusteet, joiden mukaan viranhaltija voi myöntää niistä vapautuksen,
- 16 päättää kaupunginhallituksen vahvistamissa rajoissa virastolle annettujen lahjoitusten ja testamenttien vastaanottamisesta ja käytöstä, ellei ole määrännyt näitä tehtäviä viranhaltijalle,
- 17 päättää valtionperintönä saadun omaisuuden käytöstä, ellei ole määrännyt tehtävää viranhaltijalle, sekä
- 18 (13.12.2000) asettaa, kun asian laatu sitä erityisesti edellyttää, valmistelemaan määrättyä asiaa tilapäinen jaosto, josta on soveltuvin osin voimassa, mitä johtokunnasta on määrätty.

7 §
Organisaatio

Taidemuseo jakautuu yksiköihin sen mukaan kuin johtokunta päättää.

Viraston päällikkönä on taidemuseon johtaja. Virastossa on lisäksi muuta henkilökuntaa.

8 §
Johtaminen

Taidemuseon johtaja johtaa viraston toimintaa sekä vastaa siitä, että hyväksytyt tavoitteet saavutetaan.

9 §
Viraston päällikön tehtävät

Viraston päällikön tehtävänä on, ellei hän ole määrännyt tehtävää muulle viranhaltijalle,

- 1 hyväksyä toimintasäännöt,
- 2 päättää asianomaisia esimiehiä, asianomaista henkilöä sekä tämän sitä pyytäessä luottamusmiestä kuultuaan viraston palveluksessa olevan henkilön ja vastaavan viran tai toimen siirtämisestä viraston yksiköstä toiseen,
- 3 päättää henkilökuntaa koskevien virka- ja työehtosopimusten sekä vastaavien sopimusten täytäntöönpanosta huomioon ottaen, mitä kaupunginhallituksen johtosäännössä on määrätty,
- 4 kumottu (17.5.2006)
- 5 kumottu (17.5.2006)
- 6 hakea viraston toimialaan kuuluvat valtionosuudet ja -avustukset ja niihin verrattavat etuudet sekä käyttää näissä asioissa kaupungin puhevaltaa,
- 7 päättää kokoelmiin kuuluvien teosten lainaamisesta,
- 8 tehdä aloitteita ja antaa lausuntoja taiteilijavalinnoista kaupungin julkisten rakennusten ja tilojen taidehankinnoissa,
- 9 päättää viraston toimipisteiden aukioloajoista ja
- 10 päättää viraston hallinnassa olevien tilojen käyttämisestä tilaisuuksien ja näyttelyiden järjestämiseksi.

Lisäksi viraston päällikkö

- 1 kumottu (16.11.2005)
- 2 kumottu (27.8.2003)
- 3 suorittaa kaupunginjohtajan, asianomaisen apulaiskaupunginjohtajan ja johtokunnan määräämät muut tehtävät.

10 §
Estyneenä oleminen

Viraston päällikön ollessa estyneenä hänen tehtäviään hoitaa johtokunnan määräämä viranhaltija.

Muun viranhaltijan ollessa estyneenä hänen tehtäviään hoitaa viraston päällikön määräämä viranhaltija.

11 §
Pätevyysvaatimukset Taidemuseon johtajan pätevyysvaatimuksena on virkaan soveltuva ylempi korkeakoulututkinto, minkä lisäksi hänellä tulee olla kokemusta hallinto- ja johtamistehtävissä.

Muulta henkilökunnalta vaadittavan pätevyyden määrää valinnan suorittaja.

12 §
Henkilökunnan valinta Taidemuseon johtajan valitsee kaupunginvaltuusto johtokunnan annettua hakijoista lausuntonsa.

Yksiköiden päälliköt valitsee johtokunta.

Muun henkilökunnan valitsee viraston päällikkö tai hänen määräämänsä.

12 a §
(27.8.2003) Esitykset ja lausunnot ulkopuolisille

Johtokunnan ja viraston esitykset ja lausunnot kaupungin ulkopuolisille on toimitettava kaupunginhallituksen välityksellä, jollei tätä asian vähäisen periaatteellisen tai taloudellisen merkityksen johdosta ole pidettävä tarpeettomana tai ellei ole toisin määrätty.

13 §
Päätösluetteloiden pitäminen Kumottu. (16.11.2005)

Johtosääntö tulee voimaan 1.1.1998.

LIITE 2

Lyhennelmä Leonard ja Katarina Bäcksbackan lahjakirjasta

»Me allekirjoittaneet filosofian maisteri Leonard Bäcksbackan ja rouva Katarina Bäcksbackan oikeudenomistajat lahjoitamme täten oheisessa luettelossa mainitun noin 430 taideteosta käsittävän kokoelman Helsingin kaupungille seuraavilla ehtoilla:

- 1 Kokoelman nimenä on oltava Helsingin Kaupungin taidekokoelmat, Kokoelma Bäcksbacka, Leonard ja Katarina Bäcksbackan lahjoitus.
- 2 Kokoelma, joka jakaantuu pysyväisnäyttelyyn (salit 1-4) ja vaihtuvaan näyttelyyn (sali 5), on aina kokonaisuudessaan säilytettävä Meilahden museossa (uusi rakennus A), Helsingin kaupungissa. Salien järjestys luetaan rakennuksen aulasta vasemmalta alkaen.
Tauluja ei saa kuljettaa pois. Lainaaminen näyttelyihin on sallittua vain lyhyeksi ajaksi ja vain, jos on kysymys asianomaisen taiteilijan hyvin tärkeästä uusinta- tai muistonäyttelystä tahi sellaisista suurista suomalaisen taiteen virallisista näyttelyistä, jotka ovat hyödyksi koko maan kulttuurille. Taulujen kehystystä ei saa muuttaa.
- 3 Puolet kokoelmasta on aina oltava näytteillä. Ripustamisen on oltava pysyväisluonteista ja allekirjoittaneiden määräysten mukainen.
- 4 Kokoelman loppuosa on vain osaksi asetettava näytteille ja ripustaminen vaihdettava vähintään kerran vuodessa. Niissä näyttelytiloissa, joissa ei ole kokoelman pysyväistä osaa, voidaan lahjoittajien kanssa niin sovittaessa pitää myös muita kaupungin toimesta järjestettäviä taidenäyttelyjä.
- 5 Kokoelmaan kuuluva Gunnar Finnen graniittiveistos »Hevoset» on säilytettävä Meilahden museon (uusi rakennus A) sisäänkäynnin vierellä julkisivua vasten.
- 6 Helsingin kaupungilla on oikeus järjestää edellä mainituissa museon tiloissa erilaista taiteeseen liittyvää toimintaa kuten konsertteja ja luentotilaisuuksia tms., joka ei ole ristiriidassa näyttelytoiminnan kanssa eikä vaaranna itse näyttelyä.
- 7 Lahjoittajilla tai heidän valtuuttamallaan on oikeus valvoa, että lahjoituksen ehtoja noudatetaan.

Helsingissä lokakuun 29 päivänä 1976

Ingjald Bäcksbacka

Irina Bäcksbacka de Maestro

Tämän lahjoituksen Helsingin kaupunki ottaa kiitollisena vastaan ja sitoutuu täyttämään lahjakirjassa mainitut ehdot.

Paikka ja aika edellä mainitut

HELSINGIN KAUPUNGINHALLITUS

Teuvo Aura

J-E. Kuhlefelt

Todistavat: A. K. Loimaranta

Helge Pekkarinen

Lahjoittajien puolesta haluaa allekirjoittanut lopuksi kiittää sydämellisesti Helsingin kaupunkia, kaupunginvaltuustoa ja kaupunginhallitusta. Erityisen kiitoksen haluan osoittaa tässä ylipormestari Lauri Aholle, joka vuonna 1967 oli heti valmis tukemaan lahjoitusaloitetta, ylipormestari Teuvo Auralle, joka ymmärtämyksellä ja voimalla on auttanut museon toteutumista, sekä niille kaupungin virkamiehille, jotka ovat olleet suunnitelmaa käytännössä toteuttamassa. Lopuksi haluan kiittää lämpimästi kaikkia taiteilijoita, joiden teokset muodostavat tämän kokoelman kävijöiden iloksi ja viihtyvyydeksi.

Helsingissä 14.12.1976

INGJALD BÄCKSBACKA

LIITE 3

Museotyön eettiset säännöt

Lähde: ICOM – Suomen komitea ry

Sisällysluettelo

Esipuhe

Suomenkielisen laitoksen esipuhe

Johdanto

Museotyön eettisten sääntöjen asema
Museoiden vähimmäisvaatimukset
Museotyön eettisten sääntöjen käännökset

1. Museot säilyttävät, tulkitsevat ja edistävät ihmiskunnan luonnon- ja kulttuuriperintöä

Institutionaalinen asema
Aineelliset voimavarat
Taloudelliset voimavarat
Henkilökunta

2. Museot ylläpitävät kokoelmiaan yhteiskunnan ja sen kehityksen hyväksi

Kokoelmien hankkiminen
Poistot kokoelmista
Kokoelmista huolehtiminen

3. Museoilla on primaariaineistoa uuden tiedon saamiseksi ja välittämiseksi

Primaariaineisto
Museokokoelmat ja tutkimus

4. Museot tarjoavat mahdollisuuksia luonnon- ja kulttuuriperinnön arvostamiseen, ymmärtämiseen ja suojeluun

Näyttelyt
Muut keinot

5. Museoiden voimavarat tarjoavat mahdollisuuksia muille julkisille palveluille

Tunnistuspalvelut

6. Museot toimivat läheisessä yhteistyössä niiden yhteisöjen kanssa, joista niiden kokoelmat ovat peräisin ja joita ne palvelevat

Kokoelmien alkuperä
Kunnioitus yhteisöjä kohtaan

7. Museot toimivat lainmukaisesti

Juridiset puitteet

8. Museot toimivat ammattitaitoisesti

Ammatillinen käyttäytyminen
Eturistiriidat

Sanasto

ICOM:in eettinen komitea 2001–2004

LIITE: Museoalaa koskeva lainsäädäntö

Esipuhe

Tämä versio ICOMin Museotyön eettisistä säännöistä on kuuden vuoden uusimistyön tulos. Aikaisempien sääntöjen perusteellinen toimittaminen nykyistä käytäntöä vastaaviksi johti vuonna 2001 ilmestyneeseen, uusittuun mutta rakenteellisesti entisen kaltaiseen versioon. Kuten tuolloin ennakoitiin, säännöt on nyt tuotoiltu kokonaan uudelleen museoammattin tarpeiden mukaan ja ne perustuvat ammatin peruskäytäntöihin. Sääntöjen päämääränä on toimia yleisenä eettisenä ohjenuorana. ICOM:in jäsenistö on käynyt säännöt kolme kertaa läpi. Ne hyväksyttiin ICOMin 21. yleiskokouksessa Soulissa 2004 suosiosoitukseen.

Asiakirjan tavoite on palvella yhteiskuntaa, yhteisöä, yleisöä ja sen eri ryhmiä yhtä lailla kuin museotyöntekijöiden ammattitaitoa. Uusi jäsentely on muuttanut tekstin rakennetta keskittymällä avainkohtiin ja käyttämällä lyhyempiä kappaleita. Kokonaan uusia asioita on vähän. Ne löytyvät kappaleesta 2.11 ja periaatteista kohdissa 3, 5 ja 6.

Museotyön eettiset säännöt tarjoavat ammatillisen toimintamallin keskeisellä julkisen toiminnan alueella, jolla kansallinen lainsäädäntö on vaihteleva ja epäyhtenäinen. Ne asettavat käyttäytymiselle ja toiminnalle vähimmäisvaatimukset, joihin museoiden ammatillinen henkilökunta voi pyrkiä kaikkialla maailmassa. Samalla ne määrittelevät, mitä yleisö voi odottaa museoiden henkilökunnalta.

ICOM julkaisi vuonna 1970 kokoelmien kartuttamista koskevan säännösten (Ethics of Acquisition), jota seurasi vuonna 1986 täydennetty eettinen säännöstö (Code of Professional Ethics). Tämä asiakirja, samoin kuin väliaikainen versio vuodelta 2001, on suuressa kiitollisuudenvelassa tuolle varhaiselle valmistelutyölle. Sääntöjen uudistamisen ja uuden rakenteen takana ovat kuitenkin ensisijaisesti olleet eettisen komitean (ICOM Ethics Committee) nykyiset jäsenet, jotka ovat osallistuneet kokouksiin sekä paikan päällä että sähköpostin välityksellä. Totean kiitollisuudella heidän sitoutuneen sääntöjen uudistamistyöhön ja sovittuun aikatauluun.

Edeltäjänsä tavoin nykyiset eettiset säännöt sisältävät yleismaailmalliset vähimmäisvaatimukset, joiden pohjalta kansalliset ja ammattiryhmät voivat rakentaa omat vaatimuksensa. ICOM rohkaisee kehittämään eettisiä sääntöjä, jotka vastaavat kansallisia ja ammattiryhmien tarpeita, ja ottaa niitä mieluusti vastaan. Ne voi lähettää ICOMin pääsihteerille osoitteeseen: Maison de l'UNESCO, 1 rue Miollis, 75732 Paris Cedex 15, France. E-mail: secretariat@icom.museum.

Geoffrey Lewis
Eettisen komitean puheenjohtaja

Suomenkielisen laitoksen esipuhe

ICOMin Museotyön eettiset säännöt ovat vuosien varrella vakiintuneet tärkeäksi työkaluksi museoissa Suomessa ja kansainvälisesti. Nykyisin ne julkaistaan virallisesti kolmella kielellä englanniksi, ranskaksi ja espanjaksi. Kansalliset komiteat erityisesti Euroopassa ovat kääntäneet säännöt omille kielilleen.

ICOM - Suomen komitea julkaisi ensimmäiset suomenkieliset säännöt vuonna 1989 (Ohjenuora, Museotyön eettiset periaatteet). Ne olivat suomalaisiin olosuhteisiin tehdyt ohjeet, joiden valmistelu oli aloitettu jo vuonna 1983 perustetussa työryhmässä. Niissä oli huomioitu 1986 hyväksytty Code of Professional Ethics. Vuonna 2001 julkaistiin uusi suomenkielinen (Museotyön ammattieettiset ohjeet), joka oli käännös samana vuonna hyväksytyistä uusituista säännöistä.

Käsissänne on nyt kolmas suomenkielinen versio, Soulin yleiskokouksen hyväksymät, uudelleen kirjoitetut säännöt. Säännöt ovat käännös englanninkielisestä alkuperäistekstistä. ICOM - Suomen komitean hallitus hyväksyi käännöksen 6.9.2005 pidetyssä kokouksessa. Käännöstyön on tehnyt, kuten edelliselläkin kerralla, dosentti Tuukka Talvio. ICOMin puolesta haluan kiittää häntä lämpimästi tästä merkittävästä työstä suomalaisen museokentän hyväksi. Kääntäjä on puolestaan pyytänyt välittämään kiitoksensa ICOMin hallitukselle paneutumisesta käännökseen ja saamastaan avusta.

Till våra svenskspråkiga medlemmar rekommenderas den svenska översättningen av ICOMs etiska regler som Svenska ICOM har publicerat 2005 och som finns på deras hemsida <http://sweden.icom.museum>.

Ebba Brännback
Puheenjohtaja
ICOM – Suomen komitea ry

Johdanto

Museotyön eettisten sääntöjen asema

Nämä Museotyön eettiset säännöt on laatinut Kansainvälinen museoneuvosto ICOM (International Council of Museums). Kyseessä on järjestön ohjesäännöissä mainittu eettinen säännöstö, joka heijastaa kansainvälisen museo-yhteisön yleisesti hyväksymiä periaatteita. ICOMin jäsenyys ja jäsenmaksun vuosittainen suorittaminen ovat osoitus Museotyön eettisten sääntöjen hyväksymisestä.

Vähimmäisvaatimukset museoille

Nämä säännöt on nähtävä vähimmäisvaatimuksina museoille. Ne on esitetty sarjana periaatteita, joiden tukena ovat tavoittelemisen arvoisen ammatillisen käytännön ohjeet. Joissakin maissa vähimmäisvaatimukset määritellään laissa

tai hallinnollisissa säädöksissä. Eräissä maissa vähimmäisvaatimuksia koskeva neuvonta ja niiden vahvistaminen puolestaan perustuvat arviointimenettelyyn. Missä mittapuuta ei ole määritely, ICOMin sihteeristö, kansallinen komitea tai asianomainen kansainvälinen komitea voivat antaa ohjeita. Tarkoituksena on myös, että yksittäiset valtiot ja museoalan erityisorganisaatiot voisivat käyttää näitä sääntöjä perustana kehittäessään omia normejaan.

Museotyön eettisten sääntöjen käännökset

Museotyön eettiset säännöt julkaistaan kolmena versiona: englanniksi, ranskaksi ja espanjaksi. ICOM toivottaa tervetulleiksi käännökset muillekin kielille. Käännöstä voidaan kuitenkin pitää virallisena vain, jos sen on hyväksynyt vähintään yksi kansallinen komitea maassa, jossa kyseistä kieltä puhutaan, normaalisti ensimmäisenä kielenä. Jos samaa kieltä puhutaan useammassa kuin yhdessä maassa, muidenkin samankielisten maiden komiteoiden mielipidettä olisi tiedusteltava. On myös todettava virallisen käännöksen vaativan tekijältään sekä kielellistä että ammatillista pätevyyttä. Käännöksen pohjana oleva kieli samoin kuin kyseessä olevat kansalliset komiteat on mainittava. Nämä vaatimukset eivät kuitenkaan rajoita sääntöjen tai niiden osien kääntämistä kasvatuksellisiin tai opiskelutarkoituksiin.

1. Museot säilyttävät, tulkitsevat ja edistävät ihmiskunnan luonnon- ja kulttuuriperintöä

Periaate

Museot ovat vastuussa aineellisesta ja aineettomasta luonnon- ja kulttuuriperinnöstä. Hallintoelimet sekä museoiden strategisesta johdosta ja valvonnasta vastaavat henkilöt ovat velvollisia suojelemaan ja edistämään tätä perintöä ja siihen kohdistettuja inhimillisiä, aineellisia ja taloudellisia voimavaroja.

Institutionaalinen asema

1.1 Asiakirjat

Hallintoelimen on huolehdittava siitä, että museolla on kirjallinen ja julkistettu perustamisasiakirja, ohjesääntö tai muu julkinen asiakirja, joka on sopuoinnussa kansallisen lainsäädännön kanssa ja ilmaisee selkeästi museon laillisen aseman, tarkoituksen sekä pysyvän ja epäkaupallisen luonteen.

1.2 Museon tehtävän, pyrkimyksen ja menettelytapojen ilmaiseminen

Hallintoelimen on laadittava ja julkistettava selonteko, josta käy ilmi museon tehtävä, pyrkimys ja menettelytavat sekä hallintoelimen rooli ja kokoonpano, ja toimittava sen mukaisesti.

Aineelliset voimavarat

1.3 Toimitilat

Hallintoelimen on huolehdittava siitä, että museolla on asianmukaiset toimitilat, joissa se pystyy hoitamaan tarkoitustaan vastaavat perustoiminnot.

1.4 Saavutettavuus

Hallintoelimen on huolehdittava siitä, että museo ja sen kokoelmat ovat kaikkien kansalaisten saavutettavissa kohtuullisiksi katsottavina aikoina ja säännöllisesti. On etenkin kiinnitettävä huomiota kävijöihin, joilla on erityistarpeita.

1.5 Terveys ja turvallisuus

Hallintoelimen on huolehdittava siitä, että riittäviä terveys-, turva- ja saavutettavuusvaatimuksia noudatetaan sekä henkilökunnan että yleisön suhteen.

1.6 Suoja onnettomuuksilta

Hallintoelimen on kehitettävä ja ylläpidettävä käytäntöjä, jotka suojaavat sekä yleisöä että henkilökuntaa samoin kuin kokoelmia ja muita voimavaroja luonnon ja ihmisen aiheuttamilta onnettomuuksilta.

1.7 Turvallisuusvaatimukset

Hallintoelimen on varmistettava kokoelmille riittävä turvallisuus varkauksien ja vahinkojen varalta näyttelyissä, työ- ja säilytystiloissa sekä kuljetuksien aikana.

1.8 Vakuutus ja takuujärjestelyt

Jos kokoelmat turvataan kaupallisella vakuutuksella, hallintoelimen on huolehdittava siitä, että vakuutus on riittävä ja kattaa myös kuljetettavat ja lainatut esineet sekä muut museon vastuulla olevat esineet. Kun esineiden turvallisuus on järjestetty takuilla, niiden on katettava myös muut kuin museon itsensä omistamat esineet.

Taloudelliset voimavarat

1.9 Rahoitus

Hallintoelimen on turvattava riittävät varat museon toimintojen ylläpitämiseen ja kehittämiseen. Varojen hoidosta on huolehdittava ammattitaitoisesti.

1.10 Tulonhankkimiskeinot

Hallintoelimellä on oltava kirjallinen ohje, joka koskee tulojen hankkimista omatoimisesti tai niiden vastaanottamista ulkopuolisista lähteistä. Tulolähteestä riippumatta museoiden pitää pystyä valvomaan ohjelmansa, näyttelyidensä ja toimintojensa sisältöä ja riippumattomuutta. Tulonhankintakeinot eivät saa olla ristiriidassa instituution tai sen yleisön normien kanssa. (Ks. 6.6)

Henkilökunta

1.11 Museo työnantajana

Hallintoelimen on huolehdittava siitä, että kaikki henkilökohtaa koskevat toimet noudattavat museon sovittuja menettelytapoja sekä asianmukaisia ja laillisia käytäntöjä.

1.12 Johtajan nimittäminen

Museonjohtajan virkaa täytettäessä hallintoelimen on otettava huomioon ne tiedot ja taidot, joita tehtävän pätevä hoitaminen edellyttää. Näihin ominaisuuksiin kuuluvat riittävä koulutus, ammatillinen kokemus ja Museotyön eettisten sääntöjen kunnioittaminen.

1.13 Hallintoelinten saavutettavuus

Museonjohtavan on oltava suoraan vastuussa asianomaisille hallintoelimille ja hänellä on oltava mahdollisuus olla niihin suoraan yhteydessä.

1.14 Museohenkilökunnan pätevyys

Palkatulta henkilökunnalta on edellytettävä pätevyyttä huolehtia kaikista työhön liittyvistä velvollisuuksista. (Ks. 2.18; 2.24; 8.12)

1.15 Henkilökunnan kouluttaminen

Tehokkaan työvoiman ylläpitämiseksi on kaikille museotyöntekijöille pyrittävä järjestämään riittävät mahdollisuudet jatko-opiskeluun ja ammatilliseen kehittymiseen.

1.16 Eettiset ristiriidat

Hallintoelimen ei koskaan pidä vaatia museohenkilökuntaa toimimaan tavalla, joka on ristiriidassa Museotyön eettisten sääntöjen, kansallisen lain tai museoalan muiden eettisten erityissääntöjen kanssa.

1.17 Museohenkilökunta ja vapaaehtoistyöntekijät

Hallintoelimen tulee laatia vapaaehtoistyöskentelyä koskevat kirjalliset ohjeet, jotka edistävät myönteisten suhteiden kehittymistä vapaaehtoistyöntekijöiden ja museoammattilaisten välille.

1.18 Vapaaehtoistyöntekijät ja etiikka

Hallintoelimen tulee huolehtia siitä, että vapaaehtoistyöntekijät ovat täysin perillä Museotyön eettisistä säännöistä ja muista asiaan kuuluvista säännöistä ja laeista sekä museotyössään että yksityisessä toiminnassaan.

2. Museot ylläpitävät kokoelmiaan yhteiskunnan ja sen kehityksen hyväksi

Periaate

Museoilla on velvollisuus hankkia, säilyttää ja edistää kokoelmiaan suojatakseen luonnonperintöä sekä kulttuurillista ja tieteellistä perintöä. Niiden kokoelmat muodostavat merkittävän julkisen perinnön, jolla on erityisasema lain edessä ja jota kansainvälinen lainsäädäntö suojaa. Tämä julkinen luottamus edellyttää kokoelmien oikeudenmukaista omistamista, pysyvyyttä, dokumentointia, saavutettavuutta ja poistojen suorittamista vastuullisesti.

Kokoelmien hankkiminen

2.1 Kokoelmapolitiikka

Jokaisen museon hallintoelimen tulee laatia ja julkistaa kirjallinen toimintaohje, joka koskee kokoelmien hankkimista, hoitamista ja käyttöä. Siinä tulee selvittää kaiken sellaisen aineiston asema, jota ei luetteloida, konservoida tai aseteta näytteille. (Ks. 2.7; 2.8)

2.2 Pätevä omistusoikeus

Mitään esinettä tai näyttettä ei pidä ostaa tai lainata, ottaa vastaan lahjana, testamentin perusteella tai vaihdossa, ellei museo ole täyttä varmuutta sen omistusoikeuden pätevydestä. Laillinen omistusoikeus siinä maassa, jossa esine parhaillaan on, ei välttämättä takaa pätevää omistusoikeutta.

2.3 Proveniensi ja asianmukainen huolellisuus

Ennen minkään ostettavaksi, lainaksi, lahjaksi, testamentin perusteella tai vaihdossa tarjotun esineen tai näytteen hankkimista on pyrittävä kaikin tavoin varmistamaan, ettei sitä ole hankittu tai viety vastoin lakia alkuperämaastaan tai muusta maasta, jossa se mahdollisesti on omistettu laillisesti (mukaan luettuna maa, jossa museo sijaitsee). Asianmukaista huolellisuutta on noudatettava esineen koko historian selvittämiseksi siitä lähtien, kun se on löydetty tai valmistettu.

2.4 Luvattomista tai epätieteellisistä kenttätöistä peräisin olevat esineet ja näytteet

Museoiden ei tule hankkia esineitä, jos on perusteltua epäillä niiden hankkimiseen liittyvän muistomerkkien, arkeologisten tai geologisten kohteiden, lajien tai asuinympäristöjen luvaton, epätieteellistä tai tarkoituksellista tuhoamista tai vahingoittamista. Hankintoja ei myöskään tule tehdä, jos löydöt on salattu maan omistajalta tai hallussapitäjältä tai asianmukaisilta viranomaisilta.

2.5 Kulttuurillisesti arkaluontoinen aineisto

Ihmisruumiin jäänteitä ja uskonnollista aineistoa tulee hankkia vain, jos ne voidaan säilyttää turvautusti ja kunnioittavasti. Tämän täytyy tapahtua ammatillisesti pätevällä tavalla. Jos esineet alun perin omistanut yhteisö tai etninen tai uskonnollinen ryhmä tunnetaan, sen etua tai uskomuksia ei saa loukata. (Ks. 3.7; 4.3)

2.6 Suojellut biologiset tai geologiset näytteet

Museoiden ei tule hankkia biologista tai geologista aineistoa, joka on kerätty, myyty tai muulla tavalla välitetty vastoin paikallisia, kansallisia, alueellisia tai kansainvälisiä lakeja tai sopimuksia eläinten ja luonnon suojelusta.

2.7 Elävät kokoelmat

Jos kokoelmiin sisältyy eläviä kasveja tai eläimiä, on erityisesti otettava huomioon niiden alkuperäinen luonnollinen ja sosiaalinen ympäristö samoin kuin paikalliset, kansalliset, alueelliset tai kansainväliset lait ja sopimukset eläinten ja luonnon suojelusta.

2.8 Käyttökokoelmat

Kokoelmapolitiikassa voidaan myös ottaa erityisesti kantaa käyttökokoelmiin, joissa on ensisijaisesti kyse kulttuuristen, tieteellisten tai teknisten prosessien säilyttämisestä tai joissa esineet ja näytteet on hankittu säännöllisesti käsiteltäväksi tai opetustarkoituksessa. (Ks. 2.1)

2.9 Kokoelmapolitiikan ulkopuoliset hankinnat

Julkistetuista periaatteista poikkeavia hankintoja on tehtävä vain poikkeustapauksissa. Tällöin hallintoelimen on otettava huomioon saatavissa olevat asiantuntijoiden mielipiteet ja kaikkien asianomaisten näkökohdat, jotka koskevat esineen tai näytteen merkittävyyttä, sen asemaa kulttuuri- tai luonnonperinnössä ja muiden samanlaista aineistoa keräävien museoiden erityisintressejä. Näidenkään ehtojen tullessa täytetyiksi ei pidä hankkia esineitä, joiden omistusoikeus on kyseenalainen. (Ks. 3.4)

2.10 Hankinnat hallintoelimen tai henkilökunnan jäseniltä

Erityistä varovaisuutta vaaditaan, kun hallintoelimen tai museohenkilökunnan jäsenet, heidän perheenjäsenensä tai heihin läheisessä suhteessa olevat henkilöt tarjoavat esineitä ostettavaksi, lahjoituksina tai verohelpotusta vastaan.

2.11 Museo lopullisena säilytyspaikkana

Museotyön eettiset säännöt eivät estä museoita toimimasta valtuutettuna säilytyspaikkana alkuperältään tuntemattomille esineille, jotka on kerätty laittomasti tai otettu talteen museon lakisääteiseen toimialaan kuuluvalta alueelta.

Poistot kokoelmista

2.12 Lailliset ja muut valtuudet poistamiseen

Jos museolla on lailliset valtuudet poistaa esineitä kokoelmistaan tai kokoelmiin on saatu esineitä joita sillä on oikeus poistaa, lain edellyttämiä ja muita vaatimuksia ja käytäntöjä on noudatettava täydellisesti. Alkuperäiseen saantiin liittyviä määrääviä tai muita rajoituksia on noudatettava, jos ei voida selvästi osoittaa, että rajoitusten noudattaminen on instituutiolle mahdotonta tai oleellisesti haitallista ja niihin voidaan sillä perusteella saada laillista tietä helpotusta.

2.13 Poistot museokokoelmista

Esineen tai näytteen poistaminen museon kokoelmasta edellyttää täyttä ymmärrystä sen merkityksestä, luonteesta (korvattavissa oleva vai ei) ja oikeudellisesta asemasta sekä toimenpiteen mahdollisesti aiheuttamasta julkisen luottamuksen menetyksestä.

2.14 Vastuu poistamisesta

Päätös poistamisesta kuuluu johtoilimelle yhdessä museonjohtajan ja kyseisestä kokoelmasta vastuussa olevan henkilön kanssa. Käyttökokoelmiin voidaan soveltaa erityisjärjestelyjä. (Ks. 2.7; 2.8)

2.15 Menettely kokoelmista poistettujen esineiden kanssa

Jokaisella museolla tulee olla vahvistetut ohjeet, joissa määritellään sallitut keinot poistaa esine pysyvästi kokoelmista lahjoittamalla, siirtämällä, vaihtamalla, myymällä, palauttamalla tai tuhoamalla, ja jotka sallivat omistusoikeuden täyden siirtämisen vastaanottajalle. Kaikki poistamiseen liittyvät päätökset sekä kyseiset esineet ja niitä koskevat toimenpiteet on dokumentoitava täydellisesti. Ohjeissa on myös selvästi edellytettävä, että poistettavaa esinettä tarjotaan ensisijaisesti toiselle museolle.

2.16 Tulot kokoelmien poistamisesta

Museokokoelmia hallitaan yhteiseksi hyväksi eikä niitä tule kohdella realisoitavissa olevana omaisuutena. Kokoelmaesineiden ja näytteiden poistamisesta saatu tulo tai muu hyvytys on käytettävä yksinomaan kokoelman hyväksi, yleensä sen hankintoihin.

2.17 Poistettujen kokoelmien ostaminen

Museon henkilökunnalla ja hallintoelimen jäsenillä, heidän perheenjäsenillään ja muilla heitä lähellä olevilla henkilöillä ei tule olla oikeutta ostaa museon hoidossa olevasta kokoelmasta poistettua esinettä.

Kokoelmista huolehtiminen

2.18 Kokoelman jatkuvuus

Museoiden tulee luoda ja ylläpitää käytäntöjä, jotka takaavat kokoelmien (sekä pysyvien että väliaikaisesti hallussa olevien) ja niihin liittyvän tiedon (oikein talletettuna) saatavuuden julkiseen käyttöön ja säilymisen tuleville sukupolville mahdollisimman hyvin ja turvautusti, ottaen huomioon nykyiset tiedot ja mahdollisuudet.

2.19 Kokoelmavastuun delegoiminen

Ammatillinen vastuu kokoelmista tulee luovuttaa vain henkilöille, joilla on tarvittavat tiedot ja taidot ja joiden työtä ohjataan asianmukaisesti. (Ks. 8.11)

2.20 Kokoelmien dokumentointi

Museokokoelmat on dokumentoitava hyväksytyjen ammatillisten normien mukaisesti. Dokumentaatioon pitää sisältyä esineen täysi identifointi ja kuvaus sekä tiedot esineen alkuperästä, kunnosta, käsittelystä ja nykyisestä olinpaikasta. Tämä tieto on säilytettävä turvallisesti ja sen täytyy olla löydettävissä hakujärjestelmällä, jonka avulla museon henkilökunta ja muut asianmukaisesti valtuutetut henkilöt pääsevät tietoihin käsiksi.

2.21 Turva katastrofitilanteessa

Erytystä huomiota tulee kiinnittää siihen, että kehitetään käytäntöjä suojaamaan kokoelmia aseellisen konfliktin ja muiden ihmisen aiheuttamien tai luonnonkatastrofien sattuessa.

2.22 Kokoelmatietojen tietoturva

Museoiden on estettävä arkaluontoisen henkilökohtaisen tai muun informaation sekä muiden luottamuksellisten asioiden joutuminen yleisön ulottuville kokoelmatietoja julkistettaessa.

2.23 Ehkäisevä konservointi

Ehkäisevä konservointi on tärkeä tekijä museoiden käytännöissä ja kokoelmien hoidossa. Museoammattilaisilla on keskeinen vastuu luoda ja ylläpitää heidän hoidossaan olevia kokoelmia suojelevia olosuhteita säilyttämisessä, näytteilyssä tai kuljettamisen aikana.

2.24 Kokoelmien konservointi

Museoiden tulee huolellisesti valvoa kokoelmien kuntoa jotta havaittaisiin, milloin jokin esine tai näyte tarvitsee konservointia ja alalle pätevoityneen konservattorin palveluksia. Päämääränä tulee olla esineen tai näytteen kunnan stabiloiminen. Kaikki konservointitoimenpiteet tulee dokumentoida ja niiden tulee olla mahdollisuuksien mukaan peruutettavissa. Kaikki esineeseen tai näytteeseen tehdyt muutokset pitää voida selvästi tunnistaa.

2.25 Elävien eläinten hyvinvointi

Jos museo pitää eläviä eläimiä, sen on kannettava täysi vastuu niiden terveydestä ja hyvinvoinnista. Sen tulee laatia ja saattaa voimaan eläinlääkäriin hyväksymät turvallisuusohjeet, jotka koskevat henkilökunnan ja kävijöiden samoin kuin eläinten turvallisuutta. Geneettisten muutosten tulee olla selvästi tunnistettavissa.

2.26 Museokokoelmien käyttö henkilökohtaisiin tarkoituksiin

Yksityishenkilöillä, mukaan lukien museon henkilökunta ja hallinto sekä heidän perheenjäsenensä ja lähipiiriinsä, ei ole oikeutta ottaa museoesineitä henkilökohtaiseen käyttöön edes lyhytaikaisesti.

3. Museoilla on primaariaineistoa uuden tiedon saamiseksi ja välittämiseksi

Periaate

Museot ovat erityisesti vastuussa siitä, että kokoelmissa olevaa primaariaineistoa tutkitaan, siitä huolehditaan ja se on kaikkien saatavissa.

Primaariaineisto

3.1 Kokoelmat primaariaineistona

Museoiden kokoelmapolitiikassa on selvästi ilmaistava kokoelmien merkitys primaariaineistona. Kokoelmapolitiikasta on myös käytävä ilmi, että sitä eivät ohjaa ohimenevät ajatussuuntaukset tai museokäytännöt.

3.2 Kokoelmien saavutettavuus

Museoilla on erityinen velvollisuus asettaa kokoelmat ja kaikki niihin liittyvä oleellinen tieto saataville niin laajalti kuin mahdollista, ottaen kuitenkin huomioon luottamuksellisuuden ja turvallisuuden asettamat vaatimukset.

Museokokoelmat ja tutkimus

3.3 Kenttätutkimus ja kerääminen

Museo, joka täydentää kokoelmiaan kenttätutkimuksella, on velvollinen noudattamaan akateemisia vaatimuksia sekä sovellettavissa olevia kansallisia ja kansainvälisiä lakeja ja sopimuksia. Kenttätyössä on suhtauduttava kunnioittavasti ja huomioonottavasti paikallisten yhteisöjen näkemyksiin, ympäristöolosuhteisiin ja kulttuurillisiin käytäntöihin sekä kulttuuri- ja luonnonperinnön vaalimiseen.

3.4 Primaariaineiston poikkeukselliset hankinnat

Joissakin hyvin poikkeuksellisissa tapauksissa esine, jolla ei ole provenienssia, voi olla itsessään tieteellisesti niin merkittävä, että sen talteen ottaminen on yleisen edun mukaista. Päätäminen sellaisen esineen hankkimisesta museokokoelmaan kuuluu alan asiantuntijoille, eikä siihen saa liittyä kansallisia tai kansainvälisiä ennakkoluuloja. (Ks. 2.11)

3.5 Tutkimus

Museon henkilökunnan harjoittaman tutkimuksen täytyy liittyä museon tehtävään ja tarkoituksiperiin, ja sen on noudatettava vakiintuneita laillisia, eettisiä ja akateemisia käytäntöjä.

3.6 Destruktiivinen analyysi

Kun suoritetaan destruktiivisia analyyseja, jossa aineistoa tuhoutuu, on kaikki tieto kyseisestä aineistosta, analyysin tuloksesta ja siihen liittyvästä tutkimuksesta ja julkaisuista liitettävä pysyvästi museon luetteloon.

3.7 Ihmisruumiin jäännökset ja uskonnolliset esineet

Ihmisruumiin jäännöksiin ja uskonnolliseen aineistoon kohdistuva tutkimus on suoritettava ammatillisten normien mukaisesti. Jos aineiston alkuperä tunnetaan, on otettava huomioon kyseisen yhteisön, etnisen tai uskonnollisen ryhmän edut ja uskomukset. (Ks. 2.5; 4.3)

3.8 Oikeus tutkimusaineistoon

Kun museon henkilökunta valmistele aineistoa esittelemistä varten tai dokumentoidakseen kenttätutkimuksia, on kaikista työhön liittyvistä oikeuksista oltava selvä sopimus työstä maksavan museon kanssa.

3.9 Asiantuntemuksen jakaminen

Museoammattilaisilla on velvollisuus jakaa tietonsa ja kokemuksensa työtovereiden sekä kyseisten alojen tutkijoiden ja opiskelijoiden kanssa. Heidän tulee kunnioittaa niitä, joilta he ovat oppinsa saaneet, tunnustaa opettajiensa osuus ja välittää eteenpäin uudet toimintamenetelmänsä ja kokemuksensa, jotka voivat olla toisille hyödyksi.

3.10 Museoiden ja muiden instituutioiden välinen yhteistyö

Museoiden henkilökunnan tulee tunnustaa ja hyväksyä tarve yhteistyöhön ja neuvonpitoon sellaisten instituutioiden kanssa, joilla on yhtenevät intressit ja keräämiskäytännöt. Tämä koskee erityisesti ylempiä oppilaitoksia ja muita julkisia laitoksia, joissa tehtävä tutkimus saattaa synnyttää tärkeitä kokoelmia, joiden pitkäaikaisesta säilymisestä ei ole takuita.

4. Museot tarjoavat mahdollisuuksia luonnon- ja kulttuuriperinnön arvostamiseen, ymmärtämiseen ja suojeluun

Periaate

Museoilla on tärkeä velvollisuus kehittää kasvatuksellista rooliaan ja houkutella laajempia yleisöjä siitä yhteisöstä tai ryhmästä ja siltä seudulta, jota ne palvelevat. Vuorovaikutus yhteisön kanssa ja sen kulttuuriperinnön vaaliminen muodostavat oleellisen osan museon kasvatuksellisesta tehtävästä.

Näyttelyt

4.1 Näyttelyt ja erityistoiminnot

Perus- ja tilapäisnäyttelyiden, sekä fyysisten että elektronisten, on oltava sopuosinnassa museon tehtävän, toimintatapojen ja tarkoituksen kanssa. Ne eivät saa olla ristiriidassa kokoelmien laadun kanssa tai vaarantaa niiden hoitamista ja säilyttämistä.

4.2 Näyttelyesineiden tulkitseminen

Museoiden on huolehdittava siitä, että näyttelyissä tarjottu tieto on perusteltua ja tarkkaa ja käsittelee soveliaasti esiteltäviä ryhmiä tai uskomuksia.

4.3 Arkaluonteisen aineiston esitleminen

Ihmisruumiin jäännökset ja uskonnollista merkitystä omaava aineisto on asetettava näytteille tavalla, joka vastaa ammatillisia vaatimuksia ja ottaa huomioon – mikäli esineiden alkuperä tunnetaan - sen yhteisön, etnisen tai uskonnollisen ryhmän edut ja uskomukset, jolta esineet ovat peräisin. Niiden esitlemisessä on osoitettava suurta tahdiikkautta ja kunnioitettava kaikille kansoille yhteisiä käsityksiä inhimillisestä arvokkuudesta.

4.4 Esineen poistaminen näyttelystä

Jos yhteisö, jonka parista näytteillä oleva ihmisruumiin jäännös tai uskonnollista merkitystä omaava esine on peräisin, pyytää kyseisen aineiston poistamista näyttelystä, on asia käsiteltävä viipymättä, kunnioittavasti ja hienotunteisesti. Sama koskee pyyntöjä aineiston palauttamisesta. Museoilla on oltava selvästi määritelty toimintatapa tällaisten pyyntöjen käsittelyssä.

4.5 Provenienssia vailla olevan aineiston esittely

Museoiden tulee välttää asettamasta näytteille tai muuten hyödyntämästä aineistoa, jonka alkuperä on kyseenalainen tai tuntematon. Niiden tulee tiedostaa, että tämä voidaan tulkita kulttuuriomaisuuden laittoman kaupan hyväksymiseksi ja rohkaisemiseksi.

Muut keinot

4.6 Julkaiseminen

Museoiden julkaiseman tiedon, tapahtui se millä keinoin hyvänsä, tulee olla perusteltua, tarkkaa ja ottaa vastuullisesti huomioon esiteltävät akateemiset alat, yhteisöt tai uskomukset. Museon julkaisujen ei tule olla ristiriidassa instituuti- on normien kanssa.

4.7 Jäljenteet

Museoiden tulee suhtautua kunnioittavasti niihin kokoelmissa oleviin esineisiin, joista valmistetaan replikoita, jäljenteitä tai kopioita. Kaikissa valmistetuissa tuotteissa tulee olla pysyvä merkintä, että kyseessä on jäljennös.

5. Museoiden voimavarat tarjoavat mahdollisuuksia muille julkisille palveluille

Periaate

Museoilla on käytössään suuri määrä erikoisosaamista, taitoa ja aineellisia resursseja, joilla on laajalti käyttöä myös museon ulkopuolella. Tämä saattaa johtaa museon toiminnan laajenemiseen resursseja jakamalla tai palveluja tarjoamalla. Näin toimittaessa on huolehdittava, että museon alkuperäistä tehtävää ei vaaranneta.

Tunnistuspalvelut

5.1 Laittomasti hankittujen esineiden tunnistaminen

Jos museo tarjoaa tunnistuspalveluja, toiminnan ei tule synnyttää mielikuvaa, että museo hyötyy tällaisesta toiminnasta suoraan tai epäsuorasti. Jos esineen voidaan olettaa tai epäillä olevan laittomasti tai luvattomasti hankittu, luovutettu, tuotu maahan tai viety maasta, sen tunnistamista tai aitouden toteamista ei pidä julkistaa ennen kuin asianomaisiin viranomaisiin on oltu yhteydessä.

5.2 Aitouden toteaminen ja arviointi

Arvioiteja voidaan suorittaa museokokoelmien vakuutusarvon määrittämiseksi. Arvioita muiden esineiden rahallises- ta arvosta tulisi antaa vain toisten museoiden tai oikeudellisten, hallinnollisten tai muiden viranomaisten pyynnöstä. Silloin kun museo on hyödynsaaja, esineen tai näytteen arviointi on annettava puolueettoman tahon suoritettavaksi.

6. Museot toimivat läheisessä yhteistyössä niiden yhteisöjen kanssa, joista niiden kokoelmat ovat peräisin ja joita ne palvelevat

Periaate

Museokokoelmat heijastavat niiden yhteisöjen kulttuuri- ja luonnonperintöä, joista esineet ovat peräisin. Ne eivät ole tavallista omaisuutta vaan niillä voi olla suuri merkitys kansalliselle, alueelliselle, paikalliselle, etniselle, uskonnolliselle tai poliittiselle identiteetille. Tämä on tärkeä huomioida museon toimintatavoissa.

Kokoelmien alkuperä

6.1 Yhteistyö

Museoiden tulee edistää tiedon, dokumentoinnin ja kokoelmien jakamista museoiden ja kulttuuri-instituutioiden kanssa niissä maissa ja yhteisöissä, joista sen kokoelmat ovat peräisin. On myös pyrittävä kehittämään yhteistyötä sellaisten maiden tai alueiden museoiden kanssa, jotka ovat menettäneet merkittävä osan perinnöstään.

6.2 Kulttuuriomaisuuden palauttaminen

Museoiden tulee olla valmiita osallistumaan keskusteluun kulttuuriomaisuuden palauttamisesta alkuperämaahan. Palauttamisen täytyy tapahtua puolueettomasti ja perustua tieteellisiin, ammatillisiin ja humanitaarisiin periaatteisiin. Lisäksi on otettava huomioon paikallinen, kansallinen ja kansainvälinen lainsäädäntö.

6.3 Kulttuuriomaisuuden luovuttaminen takaisin

Kun alkuperämaa tai -kansa vaatii saada takaisin esineen tai näytteen, jonka voi osoittaa olevan viety maasta vastoin kansainvälisiä tai kansallisia sopimuksia ja kuuluvan tämän maan tai kansan kulttuuri- tai luonnonperintöön, museon tulee - jos se on laillisesti mahdollista - ryhtyä nopeasti ja vastuullisesti yhteistyöhön kyseisen esineen tai näytteen luovuttamiseksi takaisin.

6.4 Vallatusta maasta peräisin olevat kulttuuriesineet

Museoiden tulee välttää ostamista tai muuten hankkimasta kulttuuriesineitä, jotka ovat peräisin vallatuilta alueilta. Lisäksi sen tulee noudattaa kulttuuri- tai luonnonaineistojen maahantuontia, vientiä ja välittämistä sääteleviä lakeja ja sopimuksia.

Kunnioitus yhteisöjä kohtaan

6.5 Paikallisyhteisöt

Jos museon toiminta liittyy paikallisyhteisöön tai sen perintöön, hankintojen tulee perustua harkittuun ja molemminpuoliseen yhteistyöhön, ilman että alkuperäistä omistajaa tai muita tiedonantajia käytetään sopimattomasti hyödyksi. Yhteisön toiveiden on oltava etusijalla.

6.6 Yhteisöllisten toimintojen rahoitus

Kun etsitään rahoitusta toiminnolle, joissa paikallinen yhteisö on mukana, sen etuja ei saa vahingoittaa. (Ks. 1.10)

6.7 Paikallisyhteisöihin liittyvien kokoelmien käyttö

Paikallisyhteisön parista olevien kokoelmien käyttö vaatii museolta inhimillisen arvokkuuden ja kulttuuriperinnön kunnioittamista. Sen tulee edistää ihmisten hyvinvointia, yhteiskunnallista kehitystä, suvaitsevaisuutta ja ihmisarvon kunnioittamista, sekä monipuolista sosiaalista, kulttuurista ja kielellistä ilmaisutapaa. (Ks. 4.3)

6.8 Tukiorganisaatiot

Museoiden tulee pyrkiä saamaan aikaan suotuisa ilmapiiri yhteisön tuelle (esim. ystävähdistykset ja muut tukiorganisaatiot), tunnustaa yhteisön avun merkitys ja edistää sopusointuisia suhteita yhteisön ja museohenkilökunnan välillä.

7. Museot toimivat lainmukaisesti

Periaate

Museon täytyy noudattaa täydellisesti kansainvälisiä, alueellisia, kansallisia ja paikallisia lakeja ja sopimuksia. Sen lisäksi museon hallintoelimen täytyy noudattaa museoon, sen kokoelmiin tai toimintoihin liittyviä voimassa olevia ehtoja ja velvollisuuksia.

Juridiset puitteet

7.1 Kansallinen ja paikallinen lainsäädäntö

Museoiden tulee noudattaa kaikkia kansallisia ja paikallisia lakeja ja kunnioittaa myös muiden valtioiden lakeja sikäli kuin ne koskevat sen toimintaa.

7.2 Kansainväliset säädökset

Museoiden tulee tunnustaa seuraavat kansainväliset säädökset, joiden pohjalta ICOMin eettisiä sääntöjä on tulkittava: UNESCO:n yleissopimus kulttuuriomaisuuden suojelemiseksi aseellisen konfliktin sattuessa (Haagin yleissopimus, 1. protokolla 1954 ja 2. protokolla 1999); UNESCO:n yleissopimus kulttuuriomaisuuden luvattoman tuonnin, viennin ja omistusoikeuden siirron kieltämiseksi ja ehkäisemiseksi (1970); Yleissopimus kansainvälisestä kaupasta uhanalaisilla kasvi- ja eläinlajeilla (1973); YK:n yleissopimus biologisesta monimuotoisuudesta (1992); Unidroit'n yleissopimus varastetuista tai laittomasti maasta viedyistä kulttuuriesineistä (1995); UNESCO:n yleissopimus vedenalaisen kulttuuriperinnön suojelemisesta (2001); UNESCO:n yleissopimus aineettoman kulttuuriperinnön suojelemisesta (2003).

8. Museot toimivat ammattitaitoisesti

Periaate

Museoammattilaisten tulee noudattaa yleisesti hyväksytyjä normeja ja lakeja ja pitää yllä ammattikuntansa arvoa ja kunniaa. Heidän ei pidä sallia laitonta tai epäeettistä ammatillista käytöstä yleisöä kohtaan. Heidän on kaikin tavoin pyrittävä valistamaan ja kasvattamaan yleisöä ammatinsa päämääristä, tarkoituksista ja pyrkimyksistä, jotta julkinen kuva museon työstä yhteiskunnan hyväksi kohentuisi.

Ammatillinen käyttäytyminen

8.1 Säädösten tunteminen

Jokaisen museoammattilaisen on perehdyttävä työtään koskeviin kansainvälisiin, kansallisiin ja paikallisiin säädöksiin ja niiden soveltamistapoihin. Heidän tulee välttää tilanteita, joissa heidän toimintansa voitaisiin tulkita sopimattomaksi.

8.2 Ammatillinen vastuu

Museoammattilaiset ovat velvollisia noudattamaan sen instituution periaatteita ja käytäntöjä, jonka palveluksessa he ovat. Heillä on kuitenkin oikeus vastustaa toimintatapoja, joiden he kokevat vahingoittavan museota tai ammattia ja sen etiikkaa.

8.3 Ammatillinen käyttäytyminen

Lojaalisuus työtovereita ja työnantajana olevaa museota kohtaan on tärkeä ammatillinen velvollisuus ja sen tulee pohjautua koko ammatillista toimintaa koskeviin, perustavalaatuisiin eettisiin periaatteisiin. Museoammattilaisten on noudatettava ICOMin Museotyön eettisiä sääntöjä ja tunnettava myös muut museotyötä koskevat säännöt ja ohjeet.

8.4 Akateemiset ja tieteelliset velvollisuudet

Museoammattilaisten tulee edistää kokoelmiin liittyvän tiedon tutkimusta, säilyttämistä ja käyttöä. Heidän tulee siksi välttää kaikkia toimia ja tilanteita, jotka voisivat johtaa sellaisen akateemisen tai tutkimuksellisen tiedon menetykseen.

8.5 Laittomat markkinat

Museoammattilaisten ei tule edistää, suoraan tai epäsuorasti, luonnon- tai kulttuuriomaisuuden laitonta kauppaa tai laittomia markkinoita.

8.6 Luottamuksellisuus

Museoammattilaisten tulee varjella työssään saamaa luottamuksellista tietoa. Myös museoon tunnistettavaksi tuotuja esineitä koskeva tieto on luottamuksellista eikä sitä saa julkaista tai välittää toiselle instituutiolle tai henkilölle ilman omistajan nimenomaista lupaa.

8.7 Museon ja kokoelmien turvallisuus

Museohenkilökunta ei saa paljastaa luottamuksellista tietoa, joka koskee työtehtävien yhteydessä tutuksi tulleiden museoiden ja yksityisten kokoelmien tai paikkojen turvallisuutta.

8.8 Poikkeukset luottamuksellisuuden vaatimukseen

Luottamuksellisuus ei vaikuta lainmukaiseen velvollisuuteen auttaa poliisia tai muita asiaankuuluvia viranomaisia heidän tutkiessa mahdollisesti varastettua, luvattomasti hankittua tai laittomasti maasta toiseen siirrettyä omaisuutta.

8.9 Henkilökohtainen riippumattomuus

Vaikka museoammattilaisilla on oikeus tiettyyn henkilökohtaiseen riippumattomuuteen, henkilökohtaista liiketoimintaa tai muuta oman edun ajamista ei voi täysin erottaa museossa tehtävästä työstä.

8.10 Ammatilliset suhteet

Museoammattilaisille muodostuu lukuisia ammatillisia suhteita samassa museossa ja sen ulkopuolella työskentelevien kanssa. Heidän odotetaan suorittavan ammatilliset velvollisuutensa muita kohtaan tehokkaasti ja korkeatasoisesti.

8.11 Ammatillinen neuvonpito

On ammatillinen velvollisuus neuvotella samassa museossa tai sen ulkopuolella työskentelevien työtovereiden kanssa, jos museossa saatavilla oleva asiantuntemus ei riitä hyvään päätöksentekoon.

Eturistiriidat

8.12 Lahjat, huomionsoitukset, lainat tai muut henkilökohtaiset edut

Museon työntekijöiden ei tule ottaa vastaan työtehtäviin liittyviä lahjoja, huomionsoituksia, lainoja tai muita henkilökohtaisia etuja. Kohteliaisuusyyt voivat joskus edellyttää lahjojen antamista tai vastaanottamista, mutta tämän tulisi aina tapahtua kyseisen instituution nimissä.

8.13 Työ museon ulkopuolella tai kaupalliset edut

Vaikka museoammattilaisilla on oikeus tiettyyn henkilökohtaiseen riippumattomuuteen, yksityistä liiketoimintaa tai ammatillisen edun tavoittelua ei voi täysin erottaa museossa tehtävästä työstä. Heidän ei tule ottaa vastaan muuta palkattua tointa tai ulkopuolista työtehtävää, joka on tai jonka voidaan ajatella olevan ristiriidassa museon etujen kanssa.

8.14 Kaupankäynti luonnon- tai kulttuuriperinnöllä

Museoammattilaisten ei tule osallistua suoraan tai epäsuorasti kaupankäyntiin (ostamiseen tai myymiseen voitolla) luonnon- tai kulttuuriperinnöllä.

8.15 Yhteistyö kauppiaiden kanssa

Museoammattilaisten ei tule hyväksyä kauppiaalta, huutokaupanpitäjältä tai muulta henkilöltä mitään lahjaa, vieraanvaraisuutta tai muuta palkkiota, jonka kannustimena on ostaa tai luovuttaa museoesineitä, osallistua tai olla osallistumatta julkiseen toimintaan. Museoammattilaisen ei myöskään pidä suosittelua yleisölle ketään erityistä kauppiasta, huutokaupanpitäjää tai arvioijaa.

8.16 Yksityinen keräileminen

Museoammattilaisten ei tule kilpailla instituutionsa kanssa esineiden hankkimisessa tai missään henkilökohtaisessa keräilytoiminnassa. Henkilökohtaisesta keräilemisestä on tehtävä sopimus museoammattilaisen ja hallintoelimen välillä, ja sitä on noudatettava tunnontarkasti.

8.17 ICOMin nimen ja logon käyttö

ICOMin jäsenillä ei ole oikeutta käyttää nimiä "International Council of Museums" tai "ICOM" tai ICOM-logoa edistääkseen mitään voittoa tuottavaa hanketta tai tuotetta.

8.18 Muut ristiriitatilanteet

Jos yksityishenkilön ja museon välille syntyy jokin muu eturistiriita, museon etujen on oltava ensi sijalla.

Sanasto

Arvioiminen (Appraisal)

Esineen tai näyttöjen aitouden toteaminen ja arvon määrittäminen. Joissakin maissa sanalla tarkoitetaan tarjotun lahjan arvon määrittämisestä verohelpotusta varten.

Asianmukainen huolellisuus (Due diligence)

Vaatimus, että kaikki mahdollinen tehdään tosiasioiden selvittämiseksi ennen kuin päätetään toimenpiteistä, erityisesti silloin kun kyseessä on ostettavaksi tai käytettäväksi tarjotun esineen alkuperä ja historia.

Eturistiriita (Conflict of interest)

Henkilökohtaisen tai yksityisen edun työtilanteessa aiheuttama periaatteellinen ristiriita, joka rajoittaa tai näyttää rajoittavan päätöksenteon objektiivisuutta.

Hallintoelin (Governing Body)

Henkilöt tai organisaatiot, jotka museon toiminnan valtuuttavan säädöksen mukaan ovat vastuussa toiminnan jatkuvuudesta, strategisesta kehittämisestä ja rahoittamisesta.

Kaupankäynti (Dealing)

Esineiden myyminen ja ostaminen henkilön tai instituution hyödyksi.

Konservaattori (Conservator-Restorer)

Museon palveluksessa oleva tai siitä riippumaton henkilö, jolla on pätevyys kulttuuriomaisuuden tekniseen tutkimiseen, säilyttämiseen, konservointiin ja restaurointiin. Ks. lähemmin ICOM News 39 (1), s. 5–6 (1986).

Kulttuuriperintö (Cultural Heritage)

Mikä tahansa asia tai käsite, jolla katsotaan olevan esteettistä, historiallista, tieteellistä tai hengellistä merkitystä.

Laillinen omistusoikeus (Legal title)

Laillinen oikeus johonkin omaisuuteen kyseisessä maassa. Joissakin maissa tämä voi olla myönnetty oikeus, joka ei täytä asianmukaisen huolellisuuden (due diligence) vaatimuksia omaisuuden alkuperän selvittämisen suhteen.

Luonnonperintö (Natural Heritage)

Mikä tahansa luontoon kuuluva asia, ilmiö tai käsite, jolla katsotaan olevan tieteellistä tai henkistä merkitystä.

Museo¹ (Museum)

Museo on voittoa tuottamaton pysyvä instituutio, joka toimii yhteiskunnan ja sen kehityksen hyväksi; on avoinna yleisölle; hankkii, säilyttää, tutkii, julkaisee ja esittelee – tutkimusta, kasvatusta ja mielihyvää varten – aineellista ja aineetonta todistusaineistoa ihmisistä ja heidän ympäristöstään.

Museoammattilainen¹ (Museum professional)

Museoammattilaisia ovat museoissa tai muissa ICOMin säännöissä (kohta 2:1–2) mainituissa instituutioissa työskentelevät henkilöt (myös palkatonta työtä tekevät), jotka ovat saaneet koulutuksen alalle tai omaavat vastaavat käytännön taidot museon hallintoon ja toimintoihin liittyvillä aloilla. Museoammattilaisia ovat myös itsenäisesti työskentelevät henkilöt, jotka noudattavat ICOMin eettisiä sääntöjä ja tekevät työtä museoille tai yllä mainitun kaltaisille instituutioille. Museoammattilaisia eivät ole henkilöt, jotka mainostavat tai myyvät museoiden ja museopalveluiden tarvitsemia kaupallisia tuotteita ja välineitä.

Proveniensi (Provenance)

Esineen ja sen omistussuhteiden täysi historia, sen löytymisestä tai valmistuksesta nykypäivään, minkä perusteella sen aitous tai omistajuus voidaan määrittellä.

Pätevä omistusoikeus (Valid title)

Kiistämätön omistusoikeus, jonka perustana on esineen provenienssin täysi tuntemus sen löytymisestä tai valmistuksesta alkaen.

Tuloa tuottava toiminta (Income-generating activities)

Toimet joiden tarkoitus on tuottaa rahallista hyötyä tai voittoa instituutiolle.

Voittoa tavoittelematon organisaatio (Non-profit organization)

Rekisteröity yhteisö, kaupparekisteriin merkitty tai merkitsemätön, jonka tulot (mukaan lukien ylijäämä tai voitto) käytetään yksinomaan kyseisen yhteisön ja sen toiminnan hyväksi. (Englanniksi käytetään myös ilmaisua Not for profit.)

Vähimmäisvaatimus (Minimum Standard)

Vaatimustaso, johon kaikkien museoiden ja niiden henkilökunnan voi kohtuullisesti odottaa pyrkivän. Tietyillä mailla on omat määritelmänsä vähimmäisvaatimuksista.

¹ Määritelmät sanoille Museo ja Museoammattilainen ovat väliaikaisia ja tarkoitettu näiden eettisten sääntöjen tulkitsemiseen. ICOMin säännöissä olevat määritelmät ovat voimassa kunnes sääntöjen uudistaminen on saatettu päätökseen.

LIITE: Museoalaa koskeva lainsäädäntö

- Muinaismuistolaki 295/1963

- Museolaki 729/1991, 2005

- Laki museolain muuttamisesta 1166/1996, 644/1998

- Museoasetus 1312/1992

- Laki Euroopan talousalueen valtion alueelta laittomasti vietyjen kulttuuriesineiden palauttamisesta 1276/1994

- Laki kulttuuriesineiden maastaviennin rajoittamisesta 115/1999

- Asetus kulttuurisideneiden maastaviennin rajoittamisesta 189/1999
- Rakennuslaki 370/1958
- Rakennussuojelulaki 60/1985 (muutokset 61/1985, 1152/1993, 73/1995, 703/1995, 151/1999)
- Rakennussuojeluasetus 783/1988
- Maankäyttö ja rakennuslaki 132/1999 (muutokset 99/2000, 122/2001)
- Asetus valtion omistamien rakennusten suojelusta 480/1985
- Tekijänoikeuslaki 404/1961 (muutokset 669/1971, 648/1974, 897/1980, 960/1982, 442/1984, 578/1894, 54/1986, 309/1987, 34/1991, 446/1995)
- Tekijänoikeusasetus 574/1995
- Henkilötietolaki 523/1999
- Laki taiteen edistämisen järjestelystä 328/1967
- Kirkkolaki 1054/1993
- Asetus vapaasta sivistystyöstä 805/1998

EU-lainsäädäntö:

- Kulttuurisideneiden viennistä annettu neuvoston asetus 3911/92

Kansainväliset sopimukset:

- Euroopan kulttuuriyleissopimus 6/1970
- Maailman kulttuuri- ja luonnonperinnönsuojelusta koskeva yleissopimus 19/1987
- Euroopan rakennustaiteellisen perinnön suojelua koskeva yleissopimus 10/1992
- Yleissopimus kulttuuriomaisuuden suojelemisesta aseellisen selkkauksen sattuessa sekä siihen liittyvä lisäpöytäkirja 92-93/1994
- Tarkastettu eurooppalainen yleissopimus arkeologisen perinnön suojelusta 26/1995
- Unitroit'n yleissopimus varastetuista ja laittomasti maastaviedyistä kulttuurisideneistä 94/1999
- Yleissopimus kulttuuriomaisuuden luvattoman tuonnin, viennin ja omistusoikeuden siirron kieltämiseksi ja ehkäisemiseksi 1999

Maastavientiin liittyvät määräykset on julkaistu Museoviraston julkaisussa Kulttuurisideneiden maastavienti, Utförsel och export av kulturföremål, Export of Cultural Goods, 2003.

LIITE 4**Talletussopimus (Sijoitussopimus)****Sopimusnro TA-2012-xxx****Virasto**

Nimi

Osoite

Viraston yhteyshenkilö

Puhelin

Sopimuspv ja päätös

Helsingin taidemuseon yhteyshenkilöt**Talletettavat teokset****Tekijä**

Teos

Ajoitus

Inv.nro:

Pääluokka

Mitat

Tarkempi paikka

Helsingin taidemuseo on velvoitettu huolehtimaan teostensa turvallisuudesta ja kunnosta.

Taidemuseo tallettaa kaupungin toimitiloihin kokoelmistaan edellä mainitut teokset yht. x kpl seuraavilla ehdoilla:

1. Talletus on voimassa toistaiseksi.
2. Talletus ei rajoita taidemuseon mahdollisuuksia käyttää teoksia omassa museotoiminnassaan.
3. Talletettuja teoksia ei saa siirtää ilman taidemuseon lupaa edes toimipaikan sisällä.
4. Talletuspaikka saa luovuttaa taideteoksen vain taidemuseon luvalla ja taidemuseon teoksesta tekemää kirjallista kuittia vastaan.
5. Talletuspaikka on velvollinen ilmoittamaan hyvissä ajoin etukäteen olosuhdemuutoksista, kuten muutoista ja remonteista. Taidemuseo huolehtii teosten siirtämisistä, ripustuksista, suojauksista ja tilapäisestä varastoinnista.
6. Talletuspaikka on velvollinen ilmoittamaan taidemuseolle välittömästi teokseen kohdistuneesta ilkevällästä tai vaurioista, tai tilanteista, jotka voivat aiheuttaa teoksille riskejä, esim. ympäristön räjäytystöistä.
7. Mikäli taidemuseo arvioi talletettujen teosten olevan riskialttiina vaurioille, taidemuseo noutaa teokset talletuspaikasta.
8. Talletuspaikka on korvausvelvollinen, jos teosten vaurioituminen johtuu sen velvoitteiden laiminlyönneistä. Teokset palautetaan museolle, jos talletuspaikka ei hoida velvoitteitaan.
9. Jos talletuspaikkaa koskien annetaan erityisiä hoito-ohjeita, ne ja mahdolliset muut yhteyshenkilölle annetut ohjeistukset eritellään sopimuksen liitteessä.
10. Sopimuksesta on laadittu kaksi samansisältöistä kappaletta, yksi kummallekin osapuolelle. Aikaisemmin talletetuista taideteoksista on omat erilliset sopimukset.

Helsingissä _____kuun _____päivänä 2012

Talletuspaikan puolesta

Taidemuseon puolesta

Sopimusta on tehty kaksi kappaletta. Pyydämme palauttamaan toisen taidemuseolle osoitteeseen: PL 5400, 00099 Helsingin kaupunki.

LIITE 5

Taidemuseon ja rakennusviraston sopimus yleisillä alueilla olevien julkisten taideteosten vastaanottoon, toteuttamiseen ja ylläpitoon liittyvästä työnjaosta

Sopijapuolet: Helsingin kaupungin rakennusvirasto
Helsingin kaupungin taidemuseo

1. Sopimuksen tarkoitus

Sopimuksen tarkoituksena on vahvistaa rakennusviraston ja taidemuseon välinen, julkisten taideteosten kunnostusta ja ylläpitoa koskeva työnjako. Sopimuksella varmistetaan myös sopijapuolten välinen yhteistyö suhteessa kolmansiiin osapuoliin.

Molemmat sopijapuolet varaavat talousarvioihinsa määrärahan tämän sopimuksen mukaisten velvoitteiden täyttämiseksi.

Sopimuksen liitteenä on kuvaus menettelystä, jota noudatetaan teosten toteuttamis- ja vastaanottovaiheessa.

2. Sopimuksen kohde

Sopimuksen kohteena ovat Helsingin kaupungin taidemuseon taseeseen sisältyvät, rakennusviraston hallinnoimille alueille sijoitetut veistokset ja muut julkiset taideteokset (jäljempänä taidemuseon omistamat teokset). Sopimus kattaa myös rakennusviraston taseessa olevat julkiset taideteokset, jotka on merkitty taidemuseon taideteosrekisteriin (jäljempänä rakennusviraston omistamat teokset).

3. Taideteosten ylläpito- ja korjaaminen

Ylläpidolla tarkoitetaan taideteoksen ja sen perustusten sekä välittömän lähiympäristön rakenteellista ja teknistä kunnossapitoa, korjauksia ja huoltoa sekä puhtaanapitoa samoin kuin teoksen taiteellisen arvon säilyttämistä ja/tai palauttamista.

Taidemuseo vastaa omistamiensa julkisten teosten korjauksesta silloin, kun korjaus kohdistuu teoksen taiteelliseen osuuteen ja korjauksen toteuttaminen vaatii erityistä taidehistoriallista asiantuntemusta. Taidemuseo vastaa myös kuntokartoitusten teettämisestä vastaavilta osin. Kuntokartoituksista informoidaan rakennusvirastoa ja virastot tekevät ne yhteistyössä aina kun se on tarkoituksenmukaista.

Rakennusvirasto vastaa em. teoksiin liittyvien teknisluontoisten elementtien ylläpidosta ja korjauksesta. Tällaisia elementtejä ovat esimerkiksi suihkulähteiden vesijärjestelmät, veistoksiin liittyvät terassit ja laatoitukset sekä muut lähiympäristön ympäristötyöt, kaasu, valaistus ja muu tekniikka. Rakennusvirasto tekee kuntokartoitukset näiltä osin.

Kuntotarkastuksista informoidaan taidemuseota ja virastot tekevät ne yhteistyössä aina kun se on tarkoituksenmukaista.

Rakennusvirasto vastaa em. teosten vuosittaisesta pesusta ja puhdistuksesta sekä graffitien ja muiden töhryjen poistosta. Rakennusvirasto neuvottelee taidemuseon kanssa etukäteen näissä töissä käytettävistä puhdistusaineista, työvälineistä ja työtavoista.

Rakennusvirasto vastaa omistamiensa teosten ylläpidosta. Rakennusvirasto neuvottelee taidemuseon kanssa näiden taideteosten kunnossapidosta ja korjauksesta silloin, kun korjaus kohdistuu teoksen taiteelliseen osuuteen ja korjauksen toteuttaminen vaatii erityistä taidehistoriallista asiantuntemusta. Taidemuseon apua pyydetään myös puhdistuksen ja kuntokartoitusten tekemiseen vastaavilta osin.

4. Taideteosrekisteri (osa kokoelmahallintajärjestelmää)

Taidemuseon ylläpitämä taideteosrekisteri kattaa sekä taidemuseon että rakennusviraston (sekä muiden hallintokuntien) omistamat julkiset taideteokset kuitenkin niin, että muiden hallintokuntien kuin taidemuseon omistamat teokset on kirjattu siihen nolla-arvoisena.

Sopijapuolet kehittävät taideteosrekisteriä yhteisesti niin, että uudistettavaan rekisteriin tallennetaan myös teosten ylläpitoa ja korjausta koskevat ohjeet ja tiedot tehdyistä toimenpiteistä ja kuntokartoituksista. Taideteosrekisteriin merkitään myös, jos sovittu vastuunjako ylläpidosta poikkeaa edellä olevasta, kohdan 3. mukaisesta pääsäännöstä.

5. Vastuunjaon täsmentäminen rajanvetotilanteissa

Sopijapuolet kartoittavat taideteosrekisterissä olevat julkiset taideteokset ja laativat erillisen luettelon teoksista, joiden korjausvastuusta on olemassa epäselvyyttä. Sopijapuolet neuvottelevat tähän luetteloon otettujen teosten korjausvastuun jakautumisesta jo ennakoita, ennen korjaustarpeen ilmenemistä.

Vastaanotettaessa ja/tai toteutettaessa uusia teoksia pyritään ylläpito- ja korjausvastuun rajat määrittelemään mahdollisimman aikaisessa vaiheessa hankintaprosessia. Erityistä huomiota vaativat uudentyyppiset ympäristötaiteen hankkeet, joissa ympäristön ja varsinaisen teoksen välinen raja voi olla vaikeasti määriteltävissä ja jotka voivat olla luonteeltaan väliaikaisia.

Rajanvetotilanteissa sopijapuolet neuvottelevat vastuun jakautumisesta tapauskohtaisesti, 3. kohdan periaatteita soveltaen. Erityiskysymyksenä tulee ratkaistavaksi teoksen jalustojen korjausvastuu, joka teoksesta riippuen voi kuulua joko taidemuseolle tai rakennusvirastolle.

6. Tiedonkulun varmistaminen

Tämän sopimuksen velvoitteiden täyttämiseksi rakennusvirasto ja taidemuseo nimeävät kumpikin yhdyshenkilön, jonka tehtävänä on varmistaa tiedonkulku virastolta toiselle. Lisäksi yhdyshenkilö vastaa virastonsa puolesta siitä, että vastuunjaoltaan epäselvien taideteosten kartoitustyö ja vastuunjako koskevat neuvottelut sekä taideteosrekisterin kehittäminen edistyvät.

Virastojen edustajat tapaavat säännöllisesti, ainakin kerran vuodessa, käsitellä julkisten taideteosten ylläpitoa ja korjaustarvetta, kartoitustyön tilannetta sekä mahdollisia ongelmia ja kehittämishankkeita.

Molemmat virastot informoivat viipymättä toisiaan julkisiin taideteoksiin liittyvistä kysymyksistä, tulossa olevista hankinnoista sekä korjaustarpeista. Rakennusvirasto informoi taidemuseota myös tulossa olevista uudisrakentamiskohteista, jotta julkisen taiteen hankkeet voidaan ottaa huomioon jo suunnittelun alkuvaiheessa.

7. Tilapäiset veistokset ja muut taideteokset

Tilapäisiksi tarkoitettujen taideteosten osalta taidemuseo ja rakennusvirasto neuvottelevat tapauskohtaisesti teoksen sijoituksesta sekä sen ylläpito- ja korjausvastuusta, jos kyseessä on rakennusviraston ja taidemuseon yhteistyönä toteutettava hanke. Samalla sovitaan teoksen pystytystä ja purkua koskevasta vastuunjaosta näihin liittyvine kustannuksineen.

Helsingissä 5.12.2000

Kaupungininsinööri
Rakennusvirasto

Taidemuseon johtaja
Kaupungin taidemuseo

LIITE 6

Kaupunginhallituksen päätös prosenttiperiaatteen soveltamisesta 12.12.2011 § 1134

Tiivistelmä pöytäkirjan otteesta



Helsingin kaupunki
Kaupunginhallitus

Pöytäkirjanote 44/2011

12.12.2011 Sj/3

§ 1134

Prosenttirahahankkeissa sovellettavat periaatteet

Pöydälle 7.12.2011

HEL 2011-008300 T 00 00 02

Päätös

Kaupunginhallitus päätti hyväksyä prosenttirahahankkeita koskevat periaatteet kuulumaan seuraavasti:

Kaupunki toteuttaa prosenttirahahankkeita

- merkittävässä talonrakennushankkeissa, joilla tarkoitetaan yleisölle ja käyttäjille avoimia, julkisia rakennuksia. Tällaisia rakennuksia ovat esimerkiksi päiväkodit, koulut, vanhustenkeskukset ja sairaalat. Kyse voi olla uudisrakennuksista tai perusparannuskohteista. Talonrakennushankkeet, joihin sovelletaan prosenttiperiaatetta, määritellään vuosittain ja niitä koskeviin hankesuunnitelmiin sisällytetään taidemääräraha, joka voi olla enintään 1% rakennuskustannuksista. Rakennuskustannuksiin ei lasketa normaalia kalliimpia perustamiskustannuksia. Valmiit teokset liitetään taidemuseon kokoelmiin.
- merkittävässä puisto- ja katuhankeissa, joita toteutetaan sellaisissa kaupunkitiloissa, joilla on merkittävyyttä paikallisesti tai kulttuurisesti ja jotka vetävät ihmisiä puoleensa. Hanke voi liittyä uudisrakentamiseen tai perusparannukseen tai näiden yhdistelmään. Hankkeet, joihin prosenttikäytäntöä sovelletaan, määritellään vuosittain pidettävässä kokouksessa. Valittuihin hankkeisiin määritellään hankekohtainen taidemääräraha tapauskohtaisesti. Valmiit teokset liitetään taidemuseon kokoelmiin.
- projektialueilla, joilla tarkoitetaan tontinluovutuksen ja rakentamisen aktiivisessa vaiheessa olevia alueita. Projektialueille ja merkittäville täydennysrakentamiskohteille voidaan määritellä asemakaava- ja tontinluovutusvaiheessa rakentamisaikaisiin kulttuuriprojekteihin ja pysyviin taidehankintoihin kerättävä rahoitusosuus. Rahoitusosuuden suuruus määritellään aina tapauskohtaisesti. Vuosittaiseen talousarvioon varataan projektialueilta kerättäviä rahoitusosuuksia vastaava määräraha osoitettavaksi rahoitusjohtajan päätöksin ao. virastoille. Virastoille kohdistettavista määrärahoista sovitaan virastojen yhteiskokouksessa. Kerätyt rahoitusosuudet osoitetaan

taidehankintoihin ja niiden toteuttamiseen, taideteosten ylläpitoon sekä kulttuuriprojekteihin niin, että määrärahasta osoitetaan lähtökohtaisesti 85 % taidehankintoihin ja niiden toteuttamiseen sekä ylläpitoon ja 15 % kulttuuriprojekteihin.

Pysyvät julkisen taiteen teokset liitetään taidemuseon kokoelmiin soveltuvin osin.

- niissä kaupungin tytär- ja osakkuusyhteisöjen merkittävässä rakennushankkeissa, joissa hankesuunnitelmavaiheessa on päätetty taidehankinnasta. Taidemuseo vastaa oman organisaationsa kautta taidehankinnan asiantuntijaroolista yksin tai yhteistyössä ulkopuolisen konsultin kanssa. Taidehankinnat valmistellaan ja päätetään muutoin samoilla periaatteilla kuin muut julkisen taiteen hankkeet.

Samalla kaupunginhallitus päätti todeta, että prosenttirahahankkeissa noudatettavat prosessit ja toimintatavat sekä vastuutahot on kuvattu prosenttirahatyöryhmän 15.11.2011 päivätyssä loppuraportissa ja että prosenttirahahankkeissa tullaan toimimaan näiden kuvausten mukaisesti, elleivät asianomaiset virastot yksimielisesti sovi muusta toimintatavasta.

Lisäksi kaupunginhallitus päätti, että tämä päätös tulee voimaan heti ja että se on voimassa enintään 1.12.2021 saakka.

Esittelijä

apulaiskaupunginjohtaja
Tuula Haatainen

Lisätiedot

Leena Mickwitz, kaupunginsihteeri, puhelin: 310 36054
leena.mickwitz(a)hel.fi

Otteet

Ote Otteen liitteet
Prosenttirahahankkeiden
toimijatahot

Pöytäkirja on pidetty yleisesti nähtävänä Helsingin kaupungin kirjaamossa (Pohjoisesplanadi 11-13) 20.12.2011 ja asianosaista koskeva päätös on annettu postin kuljetettavaksi seuraavana arkityöpäivänä pöytäkirjan nähtävänä-pitämisestä.

Kaupunginhallitus

Maria Nyfors
hallintos sihteeri

Postiosoite PL 1 00099 HELSINGIN KAUPUNKI hallintokeskus@hel.fi	Käyntiosoite Pohjoisesplanadi 11-13 Helsinki 17 http://www.hel.fi/hallintok eskus	Puhelin +358 9 310 1641 Tilinro FI0680001200062637	Faksi +358 9 655 783	Y-tunnus 0201256-6 Alv.nro FI02012566
--	---	---	-------------------------	--

LIITE 7

Lainasopimus

Sopimusnro LA-2012-xxx

Lainaaja:
 Yhteyshenkilö:
Näyttely:
 Näyttelypaikka:
 Näyttelyaika:
 Laina-aika:
 Sopimuspäivä:
 Vakuutusarvo yhteensä:
 Päätös:

Helsingin taidemuseon yhteyshenkilöt:

Lainattavat teokset:

Tekijä
 Teos
 Ajoitus
 Kokoelma
 Inv.nro
 Mitat
 Vakuutusarvo
 Pääluokka/ Erikoisluokka/ Tekniikat

Helsingin taidemuseo (=taidemuseo) lainaa yllämainitut teokset seuraavin ehdoin:

- Lainajan on vakuutettava teokset kaikkien riskien varalta taidemuseon vaatimasta arvosta Helsingin taidemuseon hyväksi. Vakuutusajan on alettava siitä hetkestä, kun teokset lähtevät taidemuseosta ja päätyttävä vasta kun teokset palautetaan taidemuseolle. Taidemuseo voi edellyttää vakuutusasiakirjan esittämistä ennen teosten luovuttamista. Valtiontakuu korvaa kaupallisen vakuutuksen.
- Lainaja vastaa teoksen kuljetusjärjestelyistä ja -maksuista. Kuljetuksissa on käytettävä taidekuljetuksiin erikoistunutta kuljetusliikettä tai muuta asiantuntevaa kuljetusta. Taidemuseo varaa oikeuden olla luovuttamatta teoksiaan, jos on perusteltua syytä olettaa, että kuljetus ei vastaa taideteosten kuljetuksille asetettavaa laatuvaatimusta.
- Lainaja sitoutuu huolehtimaan siitä, että näyttelytilat ja muut teosten käsittelytilat ovat asiallisesti vartioituja sekä palo- että murtohälytetyjä. Lainattuja teoksia saa käsitellä vain ammattitaitoinen henkilökunta.
- Vahingon sattuessa on siitä välittömästi ilmoitettava Helsingin taidemuseoon.
- Lainajan on museon pyynnöstä esitettävä olosuhteraportti eli ns. facility report, jossa lainaja selvittää tarkasti näyttelytilojen olosuhteet, mm. tilojen lämpötilan ja kosteuden seurantaan sekä turvallisuuteen liittyvät seikat. Jos taidemuseo asettaa lainattaville teoksille erityisiä kosteuteen, lämpötilaan tai valomääriin liittyviä asetuksia, on nämä seikat kirjattu erilliseen liitteeseen.
- Taidemuseo voi edellyttää, että taidemuseon järjestämä kuriiri seuraa teosta pakkaamisen, kuljetuksien sekä näyttelyn ripustuksen/purkamisen aikana. Lainaja vastaa kuriirin matka-, asumis-, päiväraha- yms. kuluista.
- Taidemuseon vaatiessa erikoisjärjestelyjä (vitriini, taustalevyyn kiinnittäminen tms.) teostensa ripustamiseen, on niitä ehdottomasti noudatettava.
- Jos teos vaatii erityisiä kunnostustoimenpiteitä, lainaja vastaa kustannuksista, ellei toisin nimenomaisesti sovita. Teostoihin liittyviä kunnostukseen tai kunnostukseen liittyviä erikoisjärjestelyjä, suunniteltaessa on neuvoteltava etukäteen taidemuseon konservاتورin kanssa.
- Taidemuseo edellyttää erityisen kuljetuslaatikon rakentamista teoksille erityisesti kiertonäyttelyiden sekä ulkomaille suuntautuvien lainojen kohdalla. Kuljetuslaatikko jää näyttelyn jälkeen Helsingin taidemuseolle.

Kuljetuslaatikosta sovitaan seuraavasti:

- o Kuljetuslaatikon rakentamista vaaditaan: kyllä / ei
- o Lainaja vastaa kuljetuslaatikoiden rakennuskustannuksista: kyllä / ei

- Paluukuljetusta varten, sekä kiertonäyttelyiden paikkojen vaihdoissa, teokset on pakattava yhtä huolellisesti ja vastaavilla materiaaleilla kuin teokset pakattiin lainan alussa taidemuseossa. Kiertonäyttelyitä koskien teosten siirroista, teosten kuljetuksista ja teosten välitarkastuksista on sovittava etukäteen taidemuseon konservاتورin kanssa.
- Teokset on palautettava välittömästi taidemuseoon näyttelyn päätyttyä. Palautuksen tarkemmasta ajankohdasta on sovittava etukäteen.
- Näyttelyluettelossa, nimilapuissa ja muussa tiedotusmateriaalissa on omistajana mainittava:

Helsingin taidemuseo /

- Katarina ja Leonard Bäcksbackan kokoelma
- Gösta Beckerin kokoelma
- Iris Roos-Hasselblattin kokoelma
- Elsa Arokallion kokoelma
- Aune ja Elias Laaksosen kokoelma
- Aune Lindbergin kokoelma
- Sune Orellin kokoelma
- Katriina Salmela-Hasanin ja David Hasanin kokoelma
- Martta ja Reino Sysin kokoelma
- Harkonmäki-kokoelma

13. Mahdollisesta valokuvaamisesta on sovittava erikseen taidemuseon kanssa.

14. Lainaja hoitaa kaikki näyttelyyn tai julkaisuihin liittyvät tekijänoikeusasiat ja -maksut.

Allekirjoitus

Museon edustaja

Päiväys ____/____ 2012

Lainajan edustaja

Päiväys ____/____ 2012

Taidemuseon johtaja

Sopimusta on tehty kaksi kappaletta. Pyydämme palauttamaan toisen taidemuseolle osoitteeseen: PL 5400, 00099 Helsingin kaupunki.



Wilma Hurskainen: Waves, 2012. Kuva: Hanna Kukorelli.

